

GROSSESSE :

La grossesse est une contre-indication aux rayons X. L'examen ne pourra être réalisé qu'en cas de nécessité absolue.



RISQUES LIÉS AUX RADIATIONS IONISANTES :

Pour tous les examens radiologiques les doses sont maintenues les plus faibles possibles permettant un examen de qualité en minimisant le risque induit.



Hôpital André Vésale

Rue de Gozée, 706
6110 Montigny-le-Tilleul

Hôpital Civil Marie Curie

Chaussée de Bruxelles, 140
6042 Lodelinsart

Centre de Santé des Fagnes

Bd Louise, 18
6460 Chimay

*Pour toute question,
et prise de rendez-vous,
contacter le secrétariat d'imagerie au*

 071/92 08 00



CT - scanner

Plus d'informations sur
notre site internet



www.humani.be

TE0064 - 4

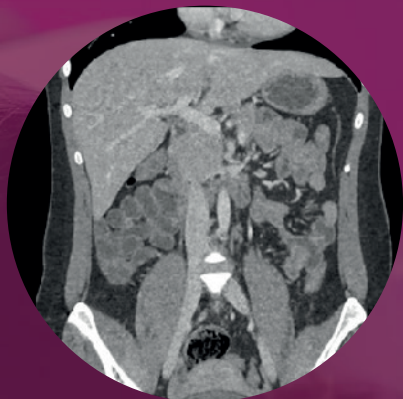


**CT ABDOMINAL ET DU
PELVIS**



Une brochure CT scanner (tomodensitométrie) est également disponible et vous informe des principes et précautions. Nous vous invitons à en prendre connaissance avant de lire celle-ci.

Le scanner de l'abdomen permet de détecter des pathologies présentes au niveau des organes et des tissus, en cas de douleurs inhabituelles ou encore en cas de résultats de prise de sang anormaux.



DÉROULEMENT DE L'EXAMEN :

Prévoyez d'être là 10 minutes à l'avance (encodage au secrétariat) sans oublier la prescription médicale. Sans celle-ci, votre examen ne pourra pas être réalisé. Vous devez être à jeun de **4 heures**.

POSITIONNEMENT ET PRÉPARATION :

Pour un scanner de l'abdomen et du pelvis, il vous sera demandé de retirer votre soutien-gorge (vous pouvez laisser un t-shirt sans métal), ainsi que votre pantalon.

Tous les bijoux et piercings présents entre la poitrine et le bassin doivent être retirés.

L'examen dure entre 10 à 15 minutes. Vous serez couché sur le dos, les bras au-dessus de la tête.



INJECTION DE PRODUIT DE CONTRASTE :

Il est possible qu'une voie d'entrée (cathéter) soit mise en place afin d'injecter un produit de contraste iodé et nous permettre de visualiser les vaisseaux sanguins.

Des effets secondaires normaux sont ressentis immédiatement après l'injection comme un goût métallique en bouche, une chaleur dans tout le corps ainsi qu'une impression d'uriner.

Ces effets ne durent que quelques secondes. Le technologue reste près

de vous au moment de l'injection afin de s'assurer du bon déroulement de celle-ci.

- ▶ Contre indiqué en cas d'insuffisance rénale sévère
- ▶ Contre indiqué en cas d'allergie sévère connue
- ▶ En cas de réaction allergique légère connue, l'injection peut avoir lieu si une prémédication a été suivie 3 jours précédents l'examen. (Le plan de désensibilisation vous est remis à l'accueil ou envoyé au domicile avec les médicaments à vous faire prescrire par votre médecin)

APRÈS L'EXAMEN :

- ▶ Vous pouvez partir en suivant les recommandations du personnel soignant. Si une perfusion a été mise en place, celle-ci sera enlevée et un pansement compressif sera placé. Vous pouvez le retirer après 15 minutes.
- ▶ Hydratation : En cas d'injection, nous vous recommandons de bien vous hydrater après cet examen, cela permet à votre organisme d'éliminer plus facilement et rapidement le produit de contraste par les urines.