



Pulsations

Printemps 2024



▶ UN CENTRE D'INNOVATION MÉDICALE SUR LE SITE MARIE CURIE

4
▶ **DÉPARTEMENT
INFIRMIER :**
NOUVELLE
DYNAMIQUE POUR
UNE MEILLEURE
PRISE EN CHARGE

8
▶ LE CHU CHARLEROI-
CHIMAY,
**SEUL CENTRE
PÉDIATRIQUE
DE L'OBÉSITÉ**
EN HAINAUT

14
▶ **20 ANS DE
CURIETHÉRAPIE À**
L'HÔPITAL ANDRÉ
VÉSALE

15
▶ **UN MAMMOGRAPHE
HIGH-TECH AU**
CENTRE DE SANTÉ
DES FAGNES



■ Michel Dorigatti

L'innovation médicale a toujours été au cœur des préoccupations de notre intercommunale. Grâce à la Fondation Michel Cremer, le centre de recherches CIM-MC² va s'implanter sur le site de l'Hôpital Civil Marie Curie, mettant en contact direct le personnel médico-soignant avec les ingénieurs qui créeront des dispositifs adaptés à leurs besoins spécifiques. Une véritable plus-value qui nous rapprochera encore plus du monde académique.

Répondre aux besoins du plus grand nombre : c'est aussi l'un des objectifs principaux d'HUMANI. A ce propos, vous aurez déjà probablement perçu les changements entamés au sein de notre Département Infirmier qui se repositionne afin d'améliorer la prise en charge des patients, mais aussi le bien-être du personnel. Le premier ne va effectivement pas sans l'autre et le tout nouveau « *Groupe d'Actions et Projets* » sera en partie dédié à améliorer les conditions de travail de nos soignants.

Je tiens aussi à remercier le corps médical de notre CHU qui s'est déplacé en nombre à Chimay pour rencontrer les généralistes de l'AGRF. Les chefs de service ont pu exposer leurs projets de redéploiement du Centre de Santé des Fagnes et couper court à certaines rumeurs. Car oui, l'objectif est bien développer cet hôpital, au regard des besoins (on y revient !) de la population de cette zone géographiquement éloignée des grands centres urbains. Un PIT sera d'ailleurs bientôt basé sur le site de Chimay avant peut-être, on l'espère, un hélicoptère d'aide médicale urgente partagé avec les Hauts-de-France et pouvant intervenir de part et d'autre de la frontière.

Dans ce numéro du magazine Pulsations, vous trouverez bien d'autres exemples de membres de notre personnel qui se décarcassent au quotidien pour répondre aux attentes de tout un chacun. Bravo à eux !

Bonne découverte et bonne lecture !

PULSATIONS N°16 - PRINTEMPS 2024

Le magazine de l'Intercommunale HUMANI

Gratuit, tiré à 3.000 exemplaires.
Publié à l'initiative d'HUMANI.

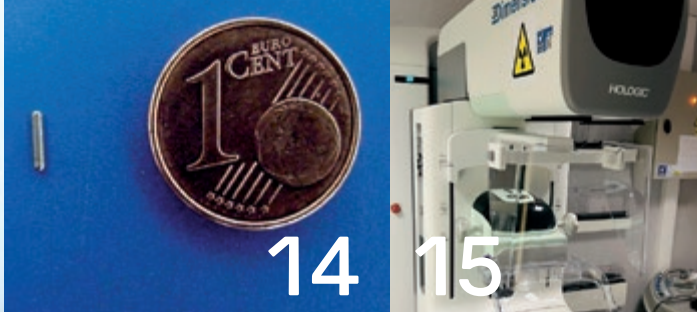
- ▶ **Comité de rédaction** : Michel Dorigatti, Alberto Mulas, Frédéric Dubois, Céline Scohy, Nathalie Soggia, Bérangère Jacqmin et Marie Bats.
- ▶ **Coordination** : Céline Scohy, Nathalie Soggia et Frédéric Dubois.
- ▶ **Photos** : Antoine Dehasseler, Céline Scohy, Frédéric Dubois, Bruno Rijm, Bérangère Jacqmin et Marie Bats.
- ▶ **Mise en page** : Antoine Dehasseler
- ▶ **Secrétariat** : service communication d'HUMANI
Tél. : 071/92 07 05
Courriel : service.communication@humani.be
- ▶ **Imprimerie** : HUMANI (Nicolas De Gieter)
- ▶ **Editeur responsable** : Michel Dorigatti, Président du Comité de Direction
Bd Z. Drion 1 - 6000 Charleroi

GESTION DE VOS DONNÉES À CARACTÈRE PERSONNEL (RGPD) – LOI DU 25 MAI 2018

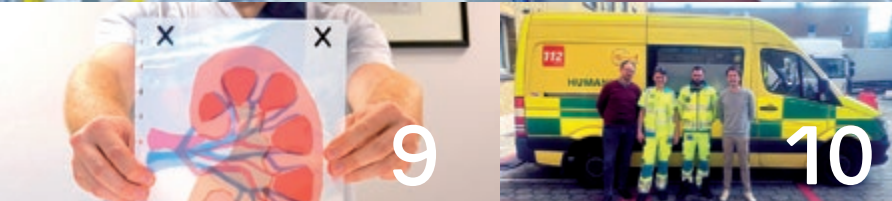
Vous recevez ce journal car vous avez marqué votre accord sur la réception de celui-ci précédemment et/ou vous êtes pensionné d'HUMANI. Il vous est possible **À TOUT MOMENT** de demander la suppression de vos coordonnées de notre liste d'envois. Pour ce faire, merci de nous contacter soit par téléphone au **071/92.07.05**, soit par mail à service.communication@humani.be



4



14 15



9

10



20

SOMMAIRE



DOSSIER

4 DÉPARTEMENT INFIRMIER : NOUVELLE DYNAMIQUE POUR UNE MEILLEURE PRISE EN CHARGE



MÉDICAL

8 LE CHU CHARLEROI-CHIMAY, SEUL CENTRE PÉDIATRIQUE DE L'OBÉSITÉ RECONNU EN HAINAUT

9 PLONGÉE ÉDUCATIVE AU CŒUR DE LA FONCTION RÉNALE : LA VALISE PÉDAGOGIQUE QUI ÉMERVEILLE LES ÉLÈVES

10 PIT : NOUVEL ATOUT DE L'AIDE MÉDICALE URGENTE

11 CAISSON HYPERBARE : DES CHIFFRES EN CONSTANTE PROGRESSION !

14 20 ANS DE CURIETHÉRAPIE DE PROSTATE AU CHU A. VÉSALE

15 UN MAMMOGRAPHE HIGH-TECH AU CSF

16 CHRISTIAN DELCOUR, MEMBRE D'HONNEUR INTERNATIONAL DE LA SOCIÉTÉ FRANÇAISE DE RADIOLOGIE

17 IVAN DURAN DERIJCKERE À LA DIRECTION DE L'A.I.R.C.

18 CÉLINE DETIFFE, NOUVELLE RESPONSABLE DES APPLICATIFS MÉDICAUX D'HUMANI

19 DES ROUTES POUR MIEUX S'ORIENTER À VÉSALE

20 UN CENTRE D'INNOVATION MÉDICALE SUR LE SITE DE MARIE CURIE



POSTER CENTRAL

12 JOURNÉES MONDIALES DU REIN, CONTRE L'OBÉSITÉ ET DE SENSIBILISATION AU DÉPISTAGE DU CANCER DU CÔLON



HUMANI

21 L'IMPRIMERIE ET SES ROUAGES

22 LES ARTISANS DE L'OMBRE : LA MENUISERIE D'HUMANI

24 AFTERWORK AVEC LES MÉDECINS GÉNÉRALISTES DE L'AGRF



ENFANCE

23 MARTINE BONNEJONNE : UNE VIE CONSACRÉE AUX ENFANTS



DÉPARTEMENT INFIRMIER POUR UNE MEILLEURE PRIS

L'avez-vous ressenti vous aussi ? Un vent de fraîcheur souffle sur le département infirmier du CHU Charleroi-Chimay.

Depuis leur arrivée à la direction, Carol-Anne Jablonowski et Nunzio Biondo cogitent de concert sur l'avenir du service le plus peuplé d'Humani. Depuis la fusion avec le Centre de Santé des Fagnes (AI-HSHSN), le duo s'est même transformé en trio puisque la Chimaicienne Véronique Louppe les a rejoints dans la réflexion et l'action.

« Nous nous basons sur trois grands

objectifs que nous avons appelés les clés du succès, explique Carol-Anne Jablonowski. En premier lieu, le bien-être collectif du personnel, fondamental pour construire le futur sur des bases solides. Dans un second temps, nous devons renforcer notre attractivité, non seulement pour favoriser le recrutement mais surtout pour fidéliser nos collègues et éviter les départs vers d'autres institutions. Enfin, ces deux points doivent nous mener à une amélioration de la qualité des soins ».

Les toutes premières étapes, entamées fin 2023, ont déjà permis

d'harmoniser les formations entre les différents sites avec, en point de mire, une clause d'engagement liant les nouvelles recrues à Humani durant 5 ans lorsqu'elles se forment sur base d'un financement de l'intercommunale. Des liens sont désormais établis avec les partenaires RH, ce qui permet un rapport hebdomadaire, mais également des entretiens de sélection groupés et des transferts internes plus aisés. Par ailleurs, un deuxième gestionnaire de lits a été engagé et optimise déjà l'occupation de ceux-ci.



■ Carol-Anne Jablonowski



: NOUVELLE DYNAMIQUE EN CHARGE



« L'un des piliers de notre échancier était surtout l'organisation du département infirmier en pôles, enchaîne Nunzio Biondo. L'objectif est d'avoir une équipe d'infirmier.e.s chef.fe.s de service (ICS) spécialisés et multisites pour uniformiser la façon de travailler sur l'ensemble d'Humani, harmoniser les protocoles et mutualiser les ressources. Chaque ICS a pu donner son top 3 des pôles à manager et chacun a obtenu au moins l'un de ses deux préférés. Désormais, le département infirmier est subdivisé en 14 pôles, chapeautés par 14 ICS ».

Outre la création du Groupe d'Actions et Projets (voir ci-contre), de nombreuses réalisations sont sur

les rails. Ainsi le passeport chirurgical devrait être opérationnel en avril.

« Les normes d'encadrement sont également revues par unité de soins, ce qui va permettre de remettre en adéquation la réalité de terrain par rapport à chaque site, en tenant compte de l'absentéisme, des AFC et d'autres facteurs, poursuit Carol-Anne Jablonowski. L'idée est d'avoir des équipes staffées suffisamment en fonction de la charge de travail. Nous tenons aussi à gérer l'absentéisme de façon constructive, en collaboration avec les personnes : diminution de temps de travail, mobilité interne, etc ».

Des teams buildings sont également

au programme avec les ICS, mais aussi avec les IC, afin de recréer une dynamique, apprendre à mieux se connaître entre collègues et développer les compétences managériales. Des outils de leadership et des formations seront en outre mis à disposition des infirmier.e.s chef.fe.s.

« C'est le poste le plus difficile entre la hiérarchie et le terrain », affirment d'ailleurs en chœur les directeurs qui proposent également une nouvelle organisation des réunions avec les infis chefs.

Un fossé est par ailleurs en train de se combler entre les médecins et le département infirmier. Désormais, l'équipe médicale est invitée aux rapports de garde et intégrée aux projets de service. La collaboration au quotidien s'est déjà améliorée, ce qui se traduit automatiquement par une meilleure prise en charge des patients.

Enfin, la direction du département infirmier souhaite appliquer le « Gemba walk », en « vivant la vie » des infirmier.e.s au plus proche du terrain. Carol-Anne Jablonowski et Nunzio Biondo espèrent mettre cette pratique en place dès que leur agenda se dégagera un tantinet.

« C'est un point qui nous tient à cœur car c'est comme ça que nous ressentirons au mieux les besoins et les craintes du personnel », conclut Carol-Anne Jablonowski.



► GAP : EN ROUTE VERS L'INNOVATION !

Parmi les 14 pôles du département infirmier, une nouvelle thématique a vu le jour : le GAP, pour Groupe d'Actions et de Projets, est un peu la cellule d'innovation et de développements transversale à tous les autres pôles. Deux ICS se partageront des objectifs aussi ambitieux que primordiaux.

François Samuele va pour sa part plancher sur les premières stations visuelles qui seront testées dans certains services dès septembre. Ces tableaux permettent de visualiser les suivis d'actions de façon hebdomadaire et d'évaluer celles-ci à l'aide de données. Il développera également le « conseil infirmier », un peu similaire

au conseil médical et qui permettra aux gens de terrain de s'exprimer et de faire remonter leurs idées et leurs avis auprès de la hiérarchie.

Christophe Beaufaijt, quant à lui, entame son nouveau job par la fusion du DI RHM avec les cellules informatiques. Il sera donc sur le terrain pour aider à compléter les



dossiers. On le retrouvera aussi au faquet avec le service communication pour la réalisation de capsules vidéos liées au département infirmier. Avec la cellule de gestion, il planchera sur un outil de révision de la charge de travail qui permettra de placer les ressources là où c'est nécessaire. Christophe Beau-faijt devrait faire économiser pas mal

d'argent à l'institution en passant la tarification au crible pour éviter les oublis de facturation de matériel aux patients (ex : bouteille d'eau, chaussettes, thermomètres...). Et, last but not least, il mettra sur pied le groupe bien-être qui, comme son appellation l'indique, se focalisera sur toutes les actions pouvant améliorer le confort du personnel au

travail que ce soit par des aménagements de locaux spécifiques ou toute autre initiative. En clair, le GAP a du pain sur la planche !

■ FRÉDÉRIC DUBOIS
DIRECTEUR SERVICE COMMUNICATION

LE CHU CHARLEROI-CHIMAY, SEUL CENTRE PÉDIATRIQUE DE L'OBÉSITÉ RECONNU EN HAINAUT



Depuis 2010, la cellule « Poids de Forme Junior » prend en charge les patients de 2 à 18 ans souffrant d'obésité au sein de l'Hôpital Léonard de Vinci. Chaque année, ce sont près de 150 mineurs qui sont soignés par l'équipe multidisciplinaire coordonnée par le Dr Laurence Muyshont, pédiatre spécialisée en la matière.

Depuis le 1^{er} décembre 2023, le CHU Charleroi-Chimay a été officiellement reconnu comme l'un des 25 centres multidisciplinaires de l'obésité pédiatrique en Belgique. Il est d'ailleurs le seul en Hainaut !

Cette certification récompense le travail de tous les soignants qui gravitent autour des jeunes patients souffrant d'obésité. La prise en charge proposée est en effet globale et inclut l'intervention d'un pédiatre spécialisé, de diététiciens pour l'analyse et le rééquilibrage

des comportements alimentaires, de kinésithérapeutes pour (ré)apprendre à bouger à son rythme, ainsi que de psychologues.

Pour intégrer le programme, les jeunes patients doivent correspondre à plusieurs caractéristiques :

- ▶ Présenter un BMI (Body Mass Index) qui entre dans les critères de l'obésité
- ▶ Déjà ressentir des répercussions métaboliques : hypertension, anomalie de la glycémie, anomalie du profil lipidique...
- ▶ Ressentir des répercussions mécaniques : apnées du sommeil, déplacements difficiles...
- ▶ Sur le plan mental : troubles de l'apprentissage, alimentation émotionnelle, crises de boulimie...
- ▶ Difficultés relationnelles

Le surpoids étant souvent lié à un milieu socio-économique défavorisé, la convention qui accompagne cette certification lève éga-

lement un frein puisqu'elle permet un remboursement total de la prise en charge. « Aujourd'hui, on a passé le cap de manger 5 fruits et légumes par jour et bouger, explique le Dr Muyshont. On ne parle plus de régime, mais de rééquilibrage alimentaire et de diminution des quantités. Il n'en reste pas moins qu'il s'agit d'un combat permanent, le corps ayant toujours tendance à revenir au plus haut poids atteint ».

En Belgique, près de 15% des jeunes présentent un surpoids, avec une légère prévalence pour les garçons.

Dans le Hainaut, l'obésité chez les adolescents a flambé ces dernières années et le COVID n'a pas contribué à améliorer le tableau.



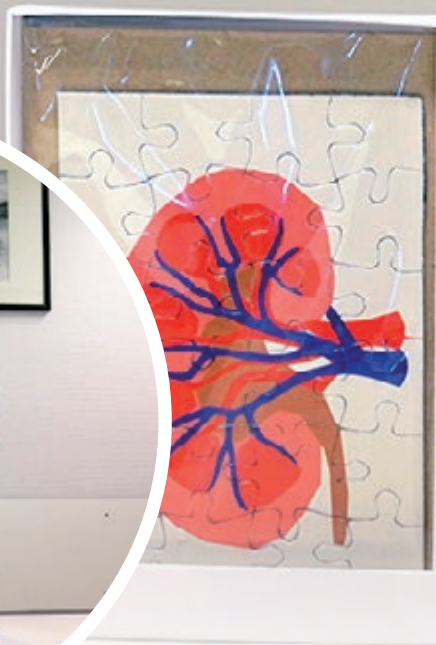
**INFORMATIONS ET
INSCRIPTIONS AU :**

071/92.25.11

FRÉDÉRIC DUBOIS
DIRECTEUR DU SERVICE COMMUNICATION



► PLONGÉE ÉDUCATIVE AU CŒUR DE LA FONCTION RÉNALE : LA VALISE PÉDAGOGIQUE QUI ÉMERVEILLE LES ÉLÈVES



Au croisement de la science et de l'éducation, une initiative innovante voit le jour. Imaginée par Cyril Vande Pontsele en collaboration avec son épouse, la valise pédagogique «Le rein conté aux petits» s'érige en un outil captivant pour sensibiliser les élèves de 5^e et 6^e primaires à l'importante fonction rénale.

Cette valise pédagogique renferme une multitude de ressources éducatives. En son sein, on trouve une analyse détaillée de la matière, offrant une perspective complète sur l'anatomie et le fonctionnement des reins. Un dossier exhaustif permet aux jeunes apprenants de suivre pas à pas les découvertes et expériences proposées.

Celles-ci sont spécialement conçues pour rendre tangible et compréhensible le processus complexe de la dialyse. Faciles à réaliser, elles offrent aux élèves une expérience pratique inoubliable.

L'originalité de ce projet réside dans sa capacité à divertir tout en éduquant. Il propose ainsi un panel de jeux stimulants, notamment un puzzle captivant et des concours entre élèves, entraînant l'émulation et la collaboration au sein de la classe.

La valise renferme également un ensemble de découvertes, rendant l'apprentissage de la biologie et de la physiologie rénale à la fois ludique et instructif.

Une particularité remarquable est la présence de synthèses détaillées à la fin du cahier d'éducation. Celles-ci résultent des expériences menées et permettent aux jeunes apprenants de consolider leurs connaissances acquises tout au long du parcours pédagogique.

La valise s'impose donc comme une ressource éducative essentielle, contribuant à élargir l'horizon des élèves tout en suscitant leur intérêt pour la science et la santé.

Monsieur Vande Pontsele, ancien instituteur et aujourd'hui infirmier

en dialyse, a conjugué ses compétences pédagogiques et son expertise pour inventer cet outil éducatif novateur. Son ambition était de créer une ressource accessible dès le plus jeune âge, lui qui estime que la prévention devrait débiter bien avant que les risques ne se manifestent.

De plus, il avait à cœur de réaliser cette initiative à l'échelle locale, souhaitant offrir un outil directement applicable dans sa communauté. Au fil de cette aventure, il s'est pris au jeu et envisage désormais d'élargir cette approche à d'autres domaines de la santé. Son ambition est de concevoir d'autres outils pédagogiques, abordant des sujets tels que le diabète, le tabagisme, et d'autres thématiques afin de promouvoir la santé de manière ludique.

La validation de cette démarche éducative a été assurée par le Dr Treille ainsi que le Directeur de l'école, M. Speybroeck, qui ont salué l'ingéniosité et la pertinence de cette valise pédagogique.

■ MARIE BATS
STAGIAIRE DU SERVICE COMMUNICATION


 CHU Charleroi-Chimay

PIT : NOUVEL ATOUT DE L'AIDE MÉDICALE URGENTE

Le 2 janvier 2024, 7h00 : le PIT HUmani vit ses premiers instants. Depuis lors, c'est une histoire qui roule avec déjà 855 sorties pour ce nouveau vecteur de l'aide médicale urgente.

Le PIT (Paramedical Intervention Team) est l'un des trois vecteurs de l'aide médicale urgente, avec les ambulances et le SMUR. C'est aussi un atout supplémentaire pour la population carolo, le centre PIT étant situé dans les locaux de la Polyclinique du Mambourg, en plein centre-ville. La zone d'action est même bien plus large puisqu'elle couvre toutes les communes situées dans les 15 minutes de route autour de la base (Forchies-la-Marche, Fontaine-l'Évêque, Pont-à-Celles, Les Bons Villers... font partie du lot!).

Il existe divers degrés d'urgence : le PIT intervient pour des missions nécessitant des actes techniques (invasifs éventuellement) ou l'administration de certains médicaments, selon les directives du Manuel

belge de régulation médicale. Il suit des ordres permanents reprenant une série de pathologies avec une prise en charge définie. En fonction du cas présenté, c'est le 112 qui prendra la décision d'envoyer l'un ou l'autre vecteur.

Les infirmiers travaillant pour un PIT sont porteurs de la qualification SISU et ont donc les compétences requises pour tout un panel d'actes techniques. Par ailleurs, chaque infirmier du PIT dispose d'un minimum de cinq ans d'expérience dans un service d'urgences. La qualification est légalement nécessaire mais d'autres qualités sont indispensables au métier : chaque membre de l'équipe fait preuve de savoir-être, se montre professionnel et réfléchi et connaît ses propres limites. Enfin, un médecin référent est joignable 24h/24 en cas de besoin : questions médicales ou médico-légales, conseils, prescriptions de médicaments ou encore soutien psychologique suite à un événement marquant. La plupart des sorties du PIT concernent des crises d'épilepsie, des hypoglycémies, des difficultés respiratoires et de la gestion de la douleur. Il peut éga-

lement être envoyé sur les lieux d'un accident de la route, en première intention ou en attendant l'arrivée d'un SMUR, tout comme pour une réanimation avancée.

Le PIT HUmani est composé de 16 infirmiers SISU, dont trois référents : Juan Hanotieau, responsable, et ses deux adjoints, Geoffrey Frère et Stefano Crainich. Cinq médecins référents, dont le Dr F. Guérisse, chef de service des urgences et le Dr M. Beauprez qui s'est beaucoup impliqué dans le projet, sont donc disponibles à tour de rôles 24h/24. Main dans la main avec l'équipe ambulancière, ils en sont déjà à 855 sorties en deux mois, dont la majeure partie s'est conclue par une prise en charge à l'Hôpital Civil Marie Curie.

Un second PIT HUmani devrait prochainement voir le jour à Chimay. Comme pour celui de la Polyclinique du Mambourg, cela représente une belle valorisation de la profession infirmière et laisse plus de responsabilités et d'autonomie dans l'approche clinique du patient.

■ CÉLINE SCOHY
SERVICE COMMUNICATION



CAISSON HYPERBARE : DES CHIFFRES EN CONSTANTE PROGRESSION !

En deux ans, les statistiques de fréquentation du caisson hyperbare ont nettement progressé : 68% de patients en plus et 133% de séances supplémentaires !

Pour rappel, le CHU Charleroi-Chimay est la seule institution wallonne à posséder un caisson hyperbare multiplace. Nous recevons d'ailleurs de plus en plus de patients externes, envoyés par d'autres institutions hospitalières.

Petit tour du propriétaire : le caisson est conçu pour accueillir 12 places assises et/ou 2 brancards, ainsi que le dispositif de prise en charge d'un patient intubé-ventilé. La durée d'une table de compression sous oxygène peut être variable : de 2 heures pour les séances dites « classiques » à plus de 5 heures pour certaines situations telles que les accidents de décompression chez les plongeurs.

Les indications de l'oxygénothérapie hyperbare sont diverses (cfr

encadrés) et réparties en indications aiguës et chroniques. L'oxygénation hyperbare consiste à administrer un gaz inhalé ayant une fraction en oxygène de 100% (contre 21% dans l'air ambiant) à des patients placés dans une enceinte métallique mise à une pression de 2,5 à 4 fois la pression atmosphérique habituelle (de 1 Atmosphère à l'air libre). De manière imagée, cela correspond à la pression subie lors d'une plongée sous-marine à 15 mètres de profondeur minimum.

Les effets de l'oxygénothérapie hyperbare dépendent de la dose d'oxygène reçue et de la durée du traitement. La principale conséquence est une hyperoxie sanguine qui peut alors être responsable d'effets de plusieurs ordres tant à l'échelle cellulaire que tissulaire : hyperoxie vasculaire et systémique, redistribution vasculaire favorisant les régions en ischémie, effet bactéricide et bactériostatique, effet anti-inflammatoire et anti-œdémateux, favorisation de la cicatrisation tissulaire...

Dans le cadre du protocole thérapeutique, l'organisation se fait en

une ou deux séances par jour et de manière continue sur une semaine de traitement.

Le service assure des prestations quotidiennes en semaine entre 7h30 et 15h30, ainsi qu'un service de garde 24 heures/24, 7 jours/7 au sein du service des urgences.

La gestion du service est assurée par neuf membres infirmiers/techniciens hyperbares et deux médecins hyperbaristes (Dr Lefèvre et Dr Dhaeyer). Certains médecins urgentistes participent également au rôle de garde médical.

Eu égard aux différentes indications, de nombreuses spécialités peuvent faire appel à la médecine hyperbare : ORL, orthopédie, urologie, radiothérapie, chirurgie vasculaire, diabétologie...

Par ailleurs, les patients peuvent également prendre directement rendez-vous avec l'un des médecins hyperbaristes, qui décidera si la thérapie est appropriée selon le cas présenté.

Les indications de la thérapie par oxygénation hyperbare sont :

PATIENTS CHRONIQUES

- ▶ Plaies complexes sur terrain hypoxique/ischémique ou à risque (*pièdes diabétiques, ulcères...*)
- ▶ Surdité brusque
- ▶ Ostéite (infection des os)
- ▶ Lésions secondaires à la radiothérapie : cystite radique, proctite radique, dermite radique, ostéoradionécrose... (*ces problèmes peuvent survenir entre 3 et 5 ans après une radiothérapie*).
- ▶ Greffes et lambeaux

PATIENTS AIGUS

- ▶ Intoxication au monoxyde de carbone
- ▶ Embolie gazeuse
- ▶ Accident de décompression (*plongée*)
- ▶ Syndrome d'écrasement / Œdème tissulaire (*accident de roulage, traumas*)
- ▶ Traumatisme musculaire de haut grade (*hématome, œdème et lésions musculaires de grade > 2*)
- ▶ Gangrène de Fournier
- ▶ Gelures
- ▶ Crise de drépanocytose
- ▶ Occlusion de l'artère centrale de la rétine



COMMENT NOUS CONTACTER ?

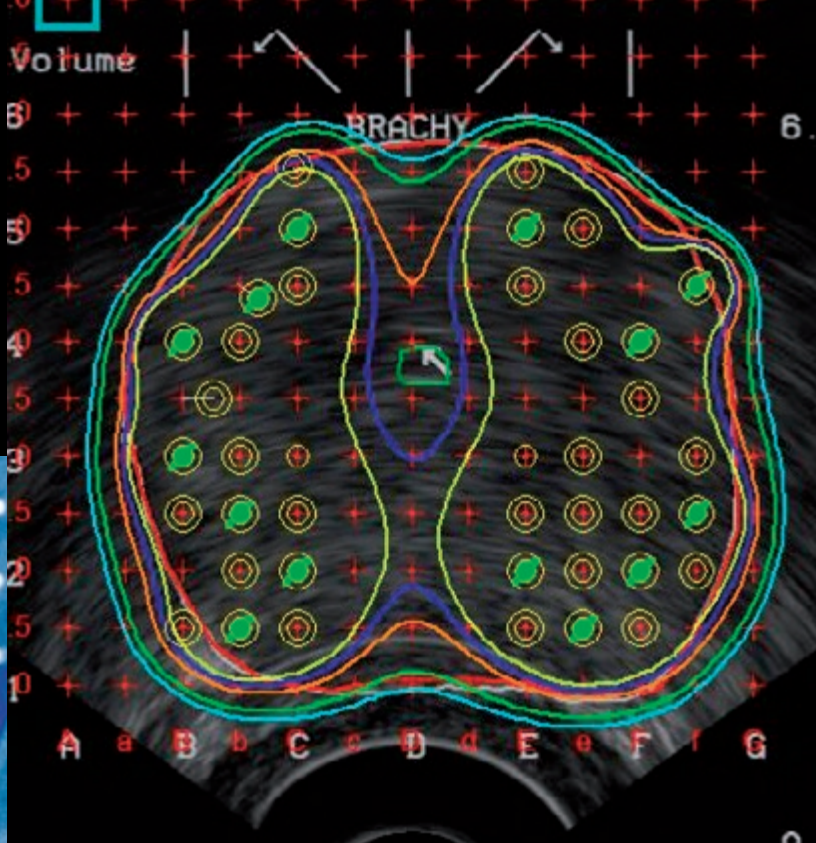
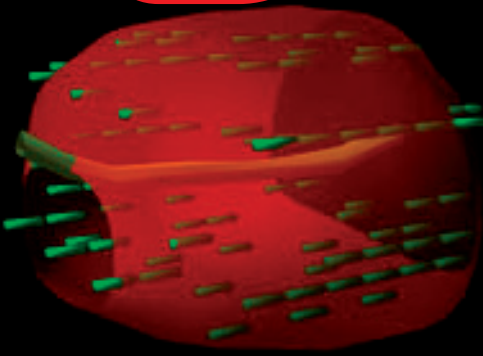
☎ 071/92.09.25 de 7h30 à 15h30
(En cas d'absence, un répondeur vous donnera des indications.)

📍 HÔPITAL ANDRÉ VÉSALE
Rue de Gozée 706 - 6110 Montigny-le-Tilleul

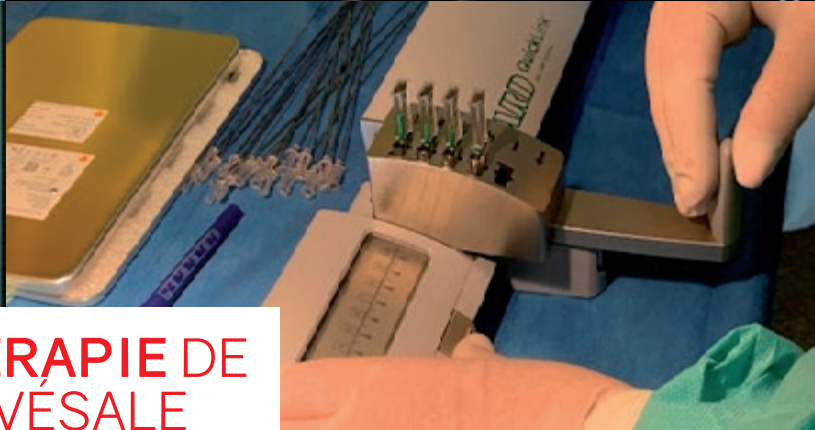




**JOURNÉES MONDIALES DU REIN,
CONTRE L'OBÉSITÉ ET DE SENSIBILISATION
AU DÉPISTAGE DU CANCER DU CÔLON**



CHU Charleroi-Chimay



20 ANS DE CURIETHÉRAPIE DE PROSTATE AU CHU A. VÉSALE

Février 2004 : une première curiethérapie de prostate était réalisée au CHU de Charleroi. Vingt ans plus tard, nous sommes devenus un centre de référence.

La curiethérapie s'est développée au sein du service de Radiothérapie, en collaboration avec l'Urologie, après une formation distillée par le Professeur Eric Lartigau du département universitaire de radiothérapie au centre Oscar Lambret à Lille.

« La technique consiste à implanter dans la prostate, sous anesthésie générale et sous contrôle échographique, une quantité bien précise de grains d'iode 125 radioactif, explique le Dr Bart De Naeyer. Ce traitement est indiqué dans les stades précoces ou localisés



Dr Bart De Naeyer

de cancer de la prostate. Il est essentiel que le volume de celle-ci ne dépasse pas 50 cc pour éviter des effets secondaires après l'intervention ».

La prostate est ainsi traitée dans sa totalité, de façon homogène, avec une faible irradiation des organes voisins comme le rectum et la vessie. Les grains d'iode sont implantés à l'aide d'aiguilles par voie transpérinéale (à travers la peau du périnée) et l'intervention ne nécessite donc pas d'incision abdominale. Le nombre d'aiguilles et celui des grains dépendent du volume de la prostate.

Pour les cancers localisés et peu agressifs, cette technique mini-invasive offre les mêmes résultats qu'un traitement par radiothérapie externe ou qu'une chirurgie (prostatectomie radicale), mais elle est moins invalidante avec une durée d'intervention d'environ 90 minutes et une hospitalisation

de maximum 72 heures. En outre, les séquelles urinaires et sexuelles de curiethérapie à longs termes existent mais sont plutôt rares. Même si les grains implantés restent en place à demeure, la radioactivité est très faible et se concentre sur le tissu prostatique, de sorte que les autres organes ne subissent aucun effet néfaste. La seule précaution à prendre concerne les enfants en bas âge et les femmes enceintes avec lesquels le contact physique proche doit être réduit le premier mois après l'intervention.

Avant de proposer la curiethérapie prostatique à un patient, son dossier est discuté lors d'une réunion multidisciplinaire d'oncologie-urologie. Avec cette technique la nouvelle clinique de la prostate du CHU Charleroi-Chimay dispose d'un outil complémentaire et unique dans la région dans les traitements des cancers.

FRÉDÉRIC DUBOIS
DIRECTEUR DU SERVICE COMMUNICATION



CHU Charleroi-Chimay



UN MAMMOGRAPHE HIGH-TECH AU CSF

Début mars, le service d'imagerie médicale du CHU Charleroi-Chimay a mis en fonction un tout nouveau mammographe au Centre de Santé des Fagnes. Equipé des dernières technologies dans le domaine, il permet de réaliser des examens nouveaux et plus précis.

D'une part, la tomosynthèse qui consiste en un cliché numérique reconstitué en trois dimensions. D'autre part, l'angiomammographie, pour laquelle un produit de

contraste iodé est injecté lors de la mammographie, ce qui améliore la détection des lésions. Enfin, la biopsie sous angiomammographie qui est une technique novatrice permettant de mieux cibler des zones suspectes dans le cadre du dépistage du cancer du sein.

En parallèle, le mammographe est équipé d'un module d'intelligence artificielle qui vient aider à la pose des diagnostics. « On considère que ces nouvelles technologies permettent de détecter 20 à 60 % de cancers invasifs du sein supplémentaires par rapport aux anciennes machines qui, pourtant, étaient déjà très fiables », explique Pascal Li-

nard, technologue responsable au Centre de Santé des Fagnes. Le confort du patient est également amélioré. Les palettes sont adaptées au contour du sein et les taux de compression sont beaucoup plus supportables, tant pour les dames que les messieurs qui subissent cet examen. Sans oublier l'accès facilité pour les personnes à mobilité réduite ».

Ce nouvel investissement représente donc un atout majeur pour l'amélioration du dépistage du cancer du sein au sein de la population de la région.

BERANGÈRE JACQMIN
SERVICE COMMUNICATION



CHU Charleroi-Chimay

▶ CHRISTIAN DELCOUR, MEMBRE D'HONNEUR INTERNATIONAL DE LA SOCIÉTÉ FRANÇAISE DE RADIOLOGIE

Le Dr Delcour, ancien chef de service de l'Imagerie Médicale du CHU Charleroi-Chimay, a reçu cette distinction lors des Journées francophones de Radiologie 2023.

Christian Delcour est radiologue interventionnel vasculaire depuis 40 ans. Formé par le Professeur Julien Struyven (ULB), il est chef de Clinique adjoint de la radiologie à l'Hôpital Erasme jusqu'en 1992. La même année, Il rejoint les hôpitaux publics de Charleroi en qualité de chef de service, fonction qu'il occupera jusqu'en 2018.

Membre du comité directeur et secrétaire de la Société Belge de Radiologie, il a œuvré à faire progresser sa spécialité en Belgique, mais

aussi au plan international, comme l'attestent ses qualités de fellow de la CIRSE (Cardio-vascular Interventional Radiological Society of Europe) et de corresponding fellow de la Society of Interventional Radiology nord-américaine.

Malgré ses nombreuses activités extra-hospitalières – il est aussi secrétaire de la commission d'agrément et du master complémentaire en radiologie (ULB) –, Christian Delcour ne s'est jamais éloigné du terrain et des patients. On se souvient, par exemple, que l'hôpital Marie Curie fut le premier en Hainaut à proposer la thrombectomie mécanique il y a déjà dix ans. L'ancien chef de service avait alors défendu avec ténacité le remboursement de cette technique de radiologie interventionnelle innovante, reconnue pour réduire les séquelles des AVC sévères. On n'oubliera pas non plus

ses interventions, au nom du droit fondamental de l'accès aux soins, pour le maintien des IRM dites « grises ».

« A côté de ses qualités de praticien et d'enseignant, la SFR a souligné « sa culture, ses principes, son humour, sa finesse et sa hauteur de vue » ainsi que « son amitié fidèle et généreuse ».

Infatigable, le Dr Christian Delcour est toujours associé clinique dans le service d'Imagerie Médicale du CHU de Charleroi-Chimay, lequel peut être fier de compter un tel homme (de l'art) parmi sa communauté médicale.

■ NATHALIE SOGGIA
SERVICE COMMUNICATION



CHU Charleroi-Chimay

▶ IVAN DURAN DERIJCKERE À LA DIRECTION DE L'A.I.R.C.

Le docteur Duran Derijckere, chef de Clinique de la Médecine nucléaire au CHU Charleroi-Chimay, a repris la direction de l'A.I.R.C. (Association Interhospitalière de la Région de Charleroi) au début de cette année.

Créée en 1988, l'A.I.R.C., qui gère le centre Lucien Raynal (Gilly), est un bel exemple de collaboration entre hôpitaux publics et privés. En 2011 déjà, le centre a mis en fonction son premier PET/CT, un appareil permettant une localisation ultra-précise métabolique et anatomique des différentes maladies.

En 2022, celui-ci a été remplacé par une technologie encore plus pointue. « Cette machine utilise des détecteurs digitaux beaucoup plus sensibles à la radioactivité, ce qui permet

de réduire considérablement la quantité de radiotraceur injectée au patient, de l'ordre d'un facteur 2, voire 4, et de diminuer son irradiation », indique Ivan Duran Derijckere.

« La résolution est encore plus fine et la durée de l'examen réduite. Nous pouvons donc proposer ces examens à un plus grand nombre de patients ».

L'examen par PET/CT au radiotraceur FDG (analogue du glucose) est devenu pratiquement incontournable dans bon nombre de cancers. Par conséquent, le SPF Santé a modifié favorablement les conditions de remboursement de celui-ci. Outre les maladies oncologiques, ce bilan du corps entier détecte les foyers inflammatoires ou infectieux. « On peut, par exemple, identifier et

localiser, en un seul examen, l'étendue d'une sarcoïdose sur plusieurs organes, la présence d'une endocardite et des foyers à distance sur l'ensemble du corps », poursuit le nucléariste, qui insiste aussi sur les propriétés des nouveaux radiotraceurs, notamment dans les cancers prostatiques.

Cette technologie de pointe permet donc une prise en charge optimale des pathologies et une implémentation clinique très ciblée.

Avec sa nouvelle fonction à la direction du Centre Lucien Raynal, le Docteur Duran Derijckere espère faciliter encore davantage l'interaction entre les nucléaristes et les cliniciens qui prennent en charge les patients de la région.

■ NATHALIE SOGGIA
SERVICE COMMUNICATION



CHU Charleroi-Chimay

► CÉLINE DETIFFE, NOUVELLE RESPONSABLE DES APPLICATIFS MÉDICAUX D'HUMANI

Avec la fusion HUmani et l'intégration du Centre de Santé des Fagnes dans l'intercommunale, les services informatiques ont subi quelques remaniements.

Jusqu'alors à la tête d'une équipe de 8 personnes en charge de toute l'informatique chimacienne, Céline Detiffe chapeaute aujourd'hui, au sein du pôle Opérations et Support, l'ensemble des applicatifs médicaux d'Humani. « En clair, toutes les applications qui touchent aux patients, dont le SIM évidemment, explique cette dernière. Il s'agit de toute l'équipe du Département d'Informatique Médicale (DIM) préexistante, sans le RHM et le pôle recherche, soit 25 personnes au total. Notre volonté, c'est d'élargir notre capacité de réponse aux besoins de nos utilisateurs. Par exemple : autrefois, si la Pharmacie voulait commander un logiciel, elle s'en chargeait seule. Aujourd'hui, nous sommes à ses côtés ».

Diplômée comme ingénieure de gestion aux FUCAM, Céline Detiffe a débuté sa carrière chez Glaxo

SmithKline où elle a œuvré durant 10 ans comme cheffe de projet SAP. Originnaire de Forges (près de Chimay), elle faisait donc quotidiennement le trajet vers le Brabant wallon, sans parler des nombreux voyages à l'étranger.

« C'était un boulot passionnant, au sein des équipes de production et de gestion de magasins, mais j'ai accumulé les accidents de la route et je ne voyais pas beaucoup mes enfants, se souvient-elle. Je me suis donc rapprochée en m'installant à Mont-sur-Marchienne. J'ai ensuite saisi une opportunité comme responsable informatique de l'ADMR (Aide à Domicile en Milieu Rural) dont l'une des six antennes régionales se situait à Chimay. Là, j'ai sillonné la Wallonie, de Tournai à Bertrix ».

C'est finalement en 2018 que Céline Detiffe intègre pour la première fois le monde hospitalier en devenant responsable informatique du Centre de Santé des Fagnes. Revenue dans ses contrées, elle y touche à tous les aspects du métier : de l'in-

frastructure informatique aux logiciels hospitaliers au sens large, en ce compris toutes les applications médicales.

Rapidement, le réseau HUmani se profile à l'horizon...avec toutes les difficultés de compatibilité entre nos infrastructures et nos applications (logiciels et DPI différents).

« C'est un gigantesque chantier. Nous avons déjà franchi plusieurs étapes, comme la fusion des environnements Microsoft ou celle de notre « bottin patients », par exemple. Les trois plus importants dossiers en cours sont l'intégration de Chimay au sein des outils de l'ex-ISPPC (labo, pharmacie), l'implémentation de la PMI (prescription médicale informatisée) et bien entendu, le DPI unique. XCare ou SIM : il faut en effet aller vers un outil commun. Nous y travaillons chaque jour, mais il s'agit vraiment d'un « monstre » que nous devons dompter et apprivoiser », confie Céline Detiffe, basée aujourd'hui au 9^e étage de l'Espace Santé... à 4 kilomètres de son ancien domicile carolo !

■ FRÉDÉRIC DUBOIS
DIRECTEUR DU SERVICE COMMUNICATION



Routes 080 à 099

Routes 176 à 205



Imagerie Médicale - Radiologie

Imagerie Médicale
Radiologie

7	Routes 700 à 799
	Route 700 Soins de plaies / Réadaptation - 7A (chambres 700 à 714)
	Route 730 Hôpital de jour médical - 7B (chambres 731 à 740)
	Route 731 Accueil hôpital de jour médical
	Route 750 Oncologie
6	Routes 600 à 699
	Route 600 Gériatrie - 6A (chambres 601 à 615)
5	Routes 500 à 599
	Route 503 Unité de sommeil - 5A (chambres 503 à 508)
	Route 550 Chirurgie libre et civ - 5C (chambres 501 à 577)
4	Routes 400 à 499
	Route 400 Médecine polyvalente - 4A (chambres 401 à 417)
	Route 430 Oncologie - Hématologie - 4B (chambres 431 à 453)
	Route 460 Hôpital de jour chirurgical - 4C (chambres 461 à 477)
2	Routes 200 à 299
	Route 203 Service Biomédical / Service Achats
	Route 200

CHU Charleroi-Chimay

Urgences

Sortie de nuit

Routes 001 à 099

Routes 110 à 999

Toilettes

DES ROUTES POUR MIEUX S'ORIENTER À VÉSALÉ

Pour les patients et visiteurs, Vésalé rime souvent avec dédale.

Voilà pourquoi les différents départements de l'institution ont planché sur un projet de nouvelle signalétique, couplé à la rénovation du hall d'entrée, afin de permettre à tous une meilleure orientation sur le site. C'est donc un système de routes, similaire à ce qui existe dans d'autres hôpitaux, qui a été mis en place avec l'aide d'une firme spécialisée.

QUEL EST LE PRINCIPE DES ROUTES ?

Chaque local est désormais considéré comme une destination unique et se voit attribuer un nombre de trois chiffres. Le premier correspond automatiquement à l'étage. Ex : la route 506 vous mènera au 5^e étage, au local 506.

COMMENT CONNAÎTRE MON NUMÉRO DE ROUTE ?

Si celle-ci ne vous a pas été communiquée lors de la prise de rendez-vous, vous trouverez le renseignement :

- ▶ sur les tableaux numériques situés dans le hall d'entrée
- ▶ à l'accueil (route 100)
- ▶ sur l'Intranet dans la rubrique Infos pratiques / Gestion route

COMMENT SUIVRE MA ROUTE ?

Vous pourrez facilement vous orienter à l'aide des panneaux d'affichage disposés à tous les endroits stratégiques de l'hôpital.

- ▶ Pour les consultations, ceux-ci vous mèneront aux guichets et vous serez ensuite redirigé vers votre destination finale.
- ▶ Pour les visites en hospitalisation, la route vous mènera directement dans le service concerné.

LE PERSONNEL COMME MEILLEUR GUIDE

Il est évidemment probable que certains patients ou visiteurs se perdent malgré tout dans les couloirs parfois tortueux de l'hôpital et qu'ils se tournent vers le personnel. Celui-ci doit désormais avoir le réflexe de « répondre en routes ». D'où l'intérêt pour nos agents de comprendre le fonctionnement et de pouvoir indiquer les bons numéros. Avec le temps, cela deviendra un réflexe. Mais en attendant, c'est comme pour le reste : il faut s'y mettre ! D'avance merci à tous pour votre collaboration.

FRÉDÉRIC DUBOIS
DIRECTEUR DU SERVICE COMMUNICATION

UN CENTRE D'INNOVATION MÉDICALE SUR LE SITE DE MARIE CURIE

Mettre en contact direct le milieu médical avec des ingénieurs afin de développer rapidement des équipements révolutionnaires : voilà l'objectif du futur Centre d'Innovation Médicale CIM-MC² qui devrait s'ériger dans les prochaines années sur le site de l'Hôpital Civil Marie Curie.

C'est la Fondation philanthropique Michel Cremer qui est à l'initiative de ce projet ambitieux. Fondée en 2010 en hommage à Michel Cremer, pionnier de l'endoscopie, elle a pour mission de promouvoir la recherche de pointe dans cette discipline médicale, et ce, dans un esprit de neutralité philosophique et politique. Les nouvelles technologies développées par ses différentes actions visent en effet à toucher le plus

grand nombre : elles se veulent plus efficaces tout en réduisant le risque de complications lors d'une intervention et, dès lors, la durée d'hospitalisation.

Approchée par la Fondation Cremer, la Direction d'Humani (à l'époque ISPPC) s'est évidemment montrée enthousiaste à voir un tel concept, unique en Europe, s'élever à proximité d'un des hôpitaux du CHU Charleroi-Chimay. C'est finalement le site de l'Hôpital Civil Marie Curie qui a été choisi, sur la zone située tout au fond du parking patient. L'exposant 2 du CIM-MC² n'est d'ailleurs pas un hasard puisqu'il reprend à la fois les initiales de Michel Cremer et de Marie Curie.

Concrètement, le centre hébergera des chercheurs et ingénieurs tout en mettant à leur disposition toute l'infrastructure nécessaire pour accélérer la création et le développement de dispositifs médicaux innovants. Cette initiative marque un tournant décisif dans la collaboration entre le milieu de la recherche et les professionnels de santé du CHU Charleroi-Chimay (HUmani), qui travailleront main dans la main

pour révolutionner les soins médicaux.

Le futur bâtiment du CIM-MC² offrira des structures intégrées, à savoir une salle d'impression 3D, des salles de prototypage, des salles propres, une salle de simulation et de vérification et un espace de transmission des résultats de recherche. Pour accélérer le développement des start-up/spin-off, des services d'accompagnement spécialement dédiés aux MedTech y prendront également place. Et ce, grâce à une plate-forme de services regroupant une communauté d'experts dont les pôles Mécatech et Biowin, WSL, Sambrinvest, Agoria, les spin-off et d'autres investisseurs. Parmi les partenaires figurent également l'ULB et l'Hôpital Erasme, l'UMons, le Biopark et Multitel.

La Fondation Cremer a d'ores et déjà récolté près de 3 millions d'euros pour ce centre dont le coût, hors équipements, est estimé à 5,3 millions. Elle recherche donc de nouveaux donateurs ou sponsors afin de mener à bien ce chantier qui devrait durer 3 ans.

■ FRÉDÉRIC DUBOIS
DIRECTEUR DU SERVICE COMMUNICATION



L'IMPRIMERIE ET SES ROUAGES



Les travaux d'impression ne cessent de prendre de l'ampleur ces derniers mois. Nicolas De Gieter, responsable de l'imprimerie, turbine pour finaliser toujours plus de dossiers. Retour sur son parcours dans notre institution.

Nicolas De Gieter virevolte autour de ses machines depuis 15 ans. Entré en 2009, il a connu les anciens quartiers de l'imprimerie à côté des urgences de l'Hôpital Vésale et a travaillé aux côtés de Frédéric Noël de nombreuses années. Il exerce désormais à l'Hôpital Civil Marie Curie, au fond du magasin du -2, mais il est maintenant seul à bord.

Le graphisme et l'offset, ce n'était pas forcément sa vocation première mais il est tombé dedans plus tard, après un parcours professionnel dans d'autres domaines. Et là, c'était l'évidence : c'est ce qu'il voulait faire ! Il a entamé plusieurs formations pour se professionnaliser un maximum : conducteur offset, Photoshop, InDesign, Illustrator, Acrobat Pro, langages de programmation web... Une fois paré, il décroche le poste qu'il occupe actuellement.

Ses tâches sont multiples et variées. L'impression, c'est aussi en amont de la mise en page pour adapter les documents à l'imprimante, du découpage, du pliage... Son petit bonheur quotidien, c'est de paramétrer le tout dans les moindres détails pour admirer le résultat fini et d'être

au service des gens qui prennent soin des patients.

Viennent ensuite l'entretien des machines et la coordination des passages des techniciens de maintenance, la gestion de stock, le suivi des achats, la gestion des bons à tirer des firmes extérieures et la création des fichiers pour le logiciel Infohos.

Ses journées sont chargées mais le travail lui plaît autant qu'au premier jour. Une chance pour nous qui le sollicitons quotidiennement !

■ CÉLINE SCOHY
SERVICE COMMUNICATION



LES ARTISANS DE L'OMBRE : LA MENUISERIE D'HUMANI

Au sein de l'intercommunale HUMani, des équipes discrètes mais essentielles œuvrent dans l'ombre, contribuant au bien-être des patients, à l'amélioration du cadre et au fonctionnement de nos établissements.

Parmi elles, le service de menuiserie qui se distingue par une polyvalence, une expertise et une créativité dans la réalisation de ses nombreuses missions.

Répartis sur quatre sites – Vésale, Marie Curie, Van Gogh et l'Espace Santé, les 12 menuisiers d'HUMani œuvrent pour l'ensemble des services de l'intercommunale (crèches, pôle enfance et adolescence, MRS, hôpitaux et polycliniques) en répondant à une grande diversité de besoins, de la réparation minutieuse de mobilier à la création sur mesure de nouveaux espaces. Le site de Chimay, plus éloigné géographiquement, peut compter sur l'expertise de son service logistique global pour les besoins de maintenance et de réparation.

Leur savoir-faire joue un rôle crucial dans le bien-être des patients, le confort des équipes soignantes et la fonctionnalité des espaces de travail. Chaque projet est abordé avec la même attention au détail et le même dévouement. « La majeure partie du travail concerne la réparation et le dépannage, explique Mr Quentin Thiry, coordinateur adjoint du service de l'Hôpital

Van Gogh. Des portes qui coïncent, des codeurs d'accès qui tombent en panne, des coups dans le mobilier ».

« Un hôpital n'est jamais terminé et s'adapte continuellement, ajoute Mr Eddy Hendschel, agent technique en chef du site Marie Curie. Les menuisiers sont donc souvent sollicités pour le réaménagement de pièces ou de services complets ».

La réussite des projets repose sur une collaboration étroite avec les autres corps de métier et les utilisateurs finaux des espaces et mobiliers créés. Cette interaction constante entre les différents acteurs est source d'innovation et permet de répondre de manière précise et créative aux besoins spécifiques de chaque service.

Leur contribution va donc bien au-delà de la simple fabrication de meubles ou de la réparation d'infrastructures : les menuisiers façonnent l'espace dans lequel se déroule notre mission de service public, en collaboration directe avec les services de soins ou administratifs. « Régulièrement, nous sommes amenés à travailler au cœur d'unités aux pathologies parfois lourdes, avec des patients fragiles, poursuit Mr Pierre Piot, agent technique en chef du site Vésale. Le travail de menuiserie s'accompagne alors d'une préparation minutieuse pour éviter au maximum les perturbations issues du bruit ou de la poussière ».



■ Pierre Piot

« La force des différentes équipes réside dans leur polyvalence, souligne Mr Carmelo Bianco, responsable du service technique à l'Espace Santé. Du dépannage urgent à la conception de meubles sur mesure, chaque projet est une opportunité de collaboration enrichissante avec les autres services ». Dans cet atelier, on ne peut d'ailleurs pas manquer la touche particulièrement colorée puisque c'est ici que sont fabriqués l'ensemble des meubles destinés au Pôle Enfance et Adolescence. Ebéniste passionné depuis 41 ans, Sylvestre Proto témoigne : « je reçois les mesures et la fonctionnalité du meuble souhaité, pour le reste, j'ai quartier libre sur la forme, les couleurs, les thèmes. Je m'amuse en créant des pièces uniques, pratiques et ergonomiques pour les équipes et les enfants, selon les normes ONE très précises ».

Par leur travail, ces artisans contribuent donc au dynamisme de notre cadre de vie et incarnent également les valeurs de collaboration et solidarité qui font la fierté d'HUMani.

- 📍 **Espace Santé** : Carmelo Bianco, Silvestre Proto, Jean-Marc Lecomte, Eddy Bovoy, Oronzo Pinto
- 📍 **Vésale** : Pierre Piot, Mr Steers, Mr Wesyn, Mr Lacomblér
- 📍 **HCMC** : Eddy Hendschel, Jean-François Romain, Olivier D'amico, Samuel Nizet
- 📍 **VVG** : Quentin Thiry, Bernard Wauthier, Jean-Charles Canivet

■ BÉRANGÈRE JACOMIN
SERVICE COMMUNICATION



MARTINE BONNEJONNE UNE VIE CONSACRÉE AUX ENFANTS

Directrice du Pôle Enfance et Formations, ainsi que des crèches d'Humani, Martine Bonnejonne a pris sa retraite en ce début 2024, bouclant de ce fait une carrière résolument dédiée aux enfants.

Une fois son diplôme d'institutrice maternelle en poche, il y eut bien sûr un intermède gastronomique de quelques années lorsqu'elle fut à la barre, avec son conjoint, de la taverne « L'Angus » à Châtelet. Une période durant laquelle elle a sans doute forgé sa facilité de contact avec autrui et une répartie, toujours teintée d'humour, qui a cloué le bec à plus d'un !

C'est finalement en 1999 que Martine Bonnejonne intègre le Centre Coordonné de l'Enfance où elle occupe tout d'abord les fonctions d'assistante pédagogique avant

de gravir les échelons pour devenir tour à tour Coordinatrice du Service Recherche et Formation, puis Secrétaire générale alors que le CCE est pris dans la tempête financière. Malgré les difficultés, elle ne baisse pas les bras et participe activement à l'intégration du Centre à l'ISPPC, sauvant ainsi la grande majorité des 300 travailleurs de l'extrascolaire, des crèches et du service formation. Malgré les années qui ont passé, Mme Bonnejonne évoque encore les larmes aux yeux les 12 employés du Centre Coordonné de l'Enfance qu'elle n'a pu embarquer avec elle dans l'intercommunale.

Débuta alors l'aventure ISPPC : sous la houlette de Bernard Dewiest, Directeur général f.f. durant le congé politique d'Alberto Mulas, Martine Bonnejonne endosse le rôle de Directrice du Pôle Enfance et Formation en charge de l'AES et du service formation.

Et lorsque M. Dewiest prend lui-même sa retraite, elle devient pour quelques mois la Directrice générale f.f. jusqu'au retour d'Alberto Mulas, en octobre 2019.

Alors que le Covid fait rage et complexifie les activités, le Pôle Enfance & Adolescence est créé en octobre 2020 et Martine Bonnejonne voit les crèches s'ajouter au reste de ses compétences. Mais jusqu'à la fin de sa carrière, cette dernière a tenu bon la barre avec l'enthousiasme et la verve qu'on lui connaît.

Mais voici l'heure de la retraite arrivée. Martine Bonnejonne envisage bien entendu de profiter de son temps libre et des siens. Mais il n'est pas du tout exclu qu'on la croise de temps à autres au détour d'un couloir du Pôle Enfance. Chassez le naturel...

FRÉDÉRIC DUBOIS
DIRECTEUR DU SERVICE COMMUNICATION

▶ AFTERWORK AVEC LES MÉDECINS GÉNÉRALISTES DE L'AGRF

Suite à son intégration dans l'intercommunale HUmani, l'avenir du Centre de Santé des Fagnes suscite l'intérêt de tout un chacun dans la région et, a fortiori, des intervenants de première ligne.

Voilà pourquoi la Direction médicale du CHU Charleroi-Chimay a souhaité rencontrer les médecins de l'AGRF (Association des Généralistes de la Région des Fagnes) lors d'un walking-dinner. L'objectif ? Informer au mieux les docteurs sur les projets de développement du CSF et surtout, couper court aux rumeurs.

Pour l'occasion, la toute grande majorité des chefs de service d'HUmani ont fait le déplacement jusqu'à l'hôtel de Ville de Chimay ou se sont fait représenter, si bien que les médecins généralistes ont pu converser avec les représentants de toutes les disciplines. Chacun des spécialistes a pris la parole pour expliquer, en quelques minutes, les perspectives de déploiement de son unité sur le CSF.

Nouveau service de revalidation, arrivée de nouveaux médecins, remplacement de l'IRM par un modèle de dernière génération : on n'en dévoilera pas plus à ce stade, mais après les exposés, généralistes et spécialistes ont encore longuement échangé. De nouveaux contacts se sont noués autour du succulent repas préparé par le Département Restauration d'HUmani qui a montré des talents culinaires indiscutables en service traiteur.

Bref, une soirée enrichissante qui, on l'espère, permettra d'accélérer le redéploiement du Centre de Santé des Fagnes.

■ FRÉDÉRIC DUBOIS
DIRECTEUR DU SERVICE COMMUNICATION



Pensions

PÔLE ENFANCE ET FORMATION :

- BONNEJONNE M. (DIRECTION)
- RAGANATO M. (FORMATION & RESSOURCES)
- SUCHETA C. (SAIE)

SITE DE L'HÔPITAL A. VÉSALE :

- DELPIERRE M.-L. (GASTRO-ENTÉROLOGIE)
- MARCHAL PH. (ENTRETIEN TECHNIQUE)

SITE DE L'HÔPITAL LÉONARD DE VINCI :

- BAYET M. (RÉADAPTATION NEUROLOGIQUE)
- GHILAIN M. (ENTRETIEN MÉNAGER)

SITE DE L'HÔPITAL CIVIL MARIE CURIE :

- BASSINNE P. (BRANCARDAGE)
- WALLON N. (SOINS INTENSIFS 2)

SITE DE L'ESPACE SANTÉ :

- DELFORGE FR. (AUTODIALYSE)

SITE DE HÔPITAL VINCENT VAN GOGH :

- HANNOY M. (DIÉTÉTIQUE)

SITE DE LA CLINIQUE LÉON NEUENS :

- VERVONCK C. (PSYCHOLOGIE)

SITE DE LA POLYCLINIQUE DE PHILIPPEVILLE :

- JOMAUX C. (TARIFICATION – FACTURATION)

CENTRE DE SANTÉ DES FAGNES :

- BONTEMPS B. (QUARTIER OPÉRATOIRE)
- DANVOYE B. (CELLULE DI-RHM)

MAISONS DE REPOS ET DE SOINS :

- LIBIEZ E. (RÉSIDENTE QUIÉTUDE)

Décès

Nous avons malheureusement appris le décès de :

- Dr Th. BONAMI (PSYCHIATRIE)
- Dr M. DE LAUWER (CHIRURGIE VISCÉRALE)
- M. DUMONT (URGENCES)
- FR. LEJEUNE (NEUROLOGIE)
- Dr Y. WALSHOT (CHIRURGIE PLASTIQUE, RÉPARATRICE ET ESTHÉTIQUE)

CONCOURS

La gagnante du concours de notre édition précédente est Sandrine Anzalone de la crèche Les Bambis. Elle a reçu un chèque-cadeau d'une valeur de 100 euros à la Librairie Molière.

A remporter : Une barre de son Philips

Question : Que signifie GAP ?

- Gestion des Accidents et des Problèmes Gestion Administrative de la Paie Groupe d'Actions et Projets

Mme / M. Service Site

Renvoyez ce bulletin-réponse avant le 23 mai 2024 à Céline Scohy – Service Communication – Espace Santé.

Le gagnant sera désigné par tirage au sort. Un seul bulletin par agent. Copies acceptées. Réponses par mail non prises en compte.

Concours uniquement destiné au personnel d'HUmani et aux pensionnés d'HUmani.