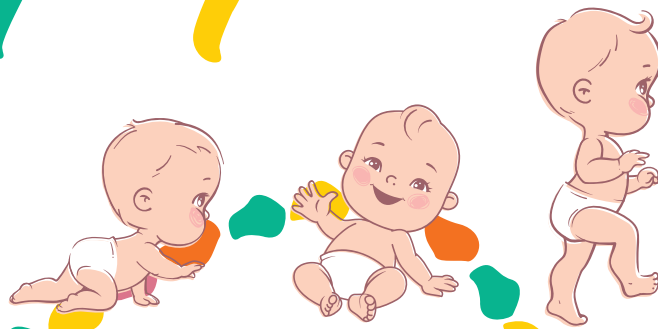


Le Temps qui passe





*Le Temps
qui passe*

Sommaire

1. Une infrastructure accueillante	4
🕒 Accès et situation	4
🕒 Les espaces de vie	7
🕒 Les espaces ludiques	7
🕒 Le temps du mouvement	7
🕒 Le temps de la détente	7
🕒 Le temps créatif	8
🕒 Le temps des découvertes à l'extérieur	8
🕒 ... et d'autres espaces importants au quotidien	8
2. Une organisation bien pensée	11
🕒 Les temps de l'accueil et du départ de l'enfant	11
🕒 Le temps des jeux et des échanges avec le groupe	11
🕒 Le temps de repos : le sommeil	12
🕒 Le temps des repas	15
🕒 Le temps des soins	15



Capacité d'accueil :
46 places



N° d'agrément ONE :
63/52011/29



Type d'accueil : accueil
d'enfants jusqu'à leur entrée
à l'école, ouverture de 6h30
à 18h du lundi au vendredi



Adresse du milieu d'accueil :
Espace Santé (6^{ème} étage)
Boulevard Zoé Drion, 1
6000 Charleroi



Téléphone : 071/92.39.73



Responsable : Madame
Christel MOLLE



Directeur Général : Alberto
MULAS



Directeur administratif et
financier : Hakim BOUZBIB



Directrice pédagogique du
Secteur ONE : Caroline
HUGOT

1. Une infrastructure accueillante

Bienvenue à la crèche le **Temps qui Passe**. Les professionnels qui prendront soin de votre enfant mettront tout en œuvre pour l'accompagner, pas à pas, dans son évolution le temps de son séjour au sein du milieu d'accueil.

Nous vous proposons de parcourir ensemble l'organisation de notre milieu d'accueil.



Accès et situation

La crèche le Temps qui Passe se situe sur le site de L'Espace Santé qui regroupe deux milieux d'accueil sur deux étages différents : les Câlinois (5^{ème} et 6^{ème} étage) et le Temps Qui Passe (6^{ème} étage). La pédagogie et les aménagements des espaces de ces deux milieux d'accueil ont été pensés de manière identique mais ils se distinguent par leurs horaires d'ouverture.

Les **trois espaces de vie du Temps qui Passe** se situent au bout du couloir, au **6^{ème} étage du bâtiment**. Vous trouverez deux de ces espaces de vie sur votre gauche, et le troisième, directement en face sur votre droite.

Pour y accéder, vous pouvez vous annoncer par le biais d'un parlophone et d'une caméra placés devant la porte principale, à la sortie des ascenseurs.

W E L C O M E





*Le Temps
qui passe*



Les espaces de vie

Au Temps qui Passe, les professionnels accueillent votre enfant dans des **espaces de vie « verticaux »**. Ceux-ci sont conçus et aménagés pour accueillir les enfants **jusqu'à leur entrée à l'école**. Tout au long de son séjour en crèche, votre enfant évoluera donc au sein du même espace de vie, avec les mêmes puériculteurs-trices. Ce choix d'organisation permet également aux parents de stabiliser les contacts avec l'équipe des professionnels.

Le milieu d'accueil « le Temps qui Passe » se compose de **trois espaces de vie** :

- ▶ Les Pandas (14 places d'accueil)
- ▶ Les Chatons (14 places d'accueil)
- ▶ Les Lapinous (18 places d'accueil)



Les espaces ludiques



LE TEMPS DU MOUVEMENT

Au 5^{ème} étage, une **salle de psychomotricité** a été aménagée pour permettre aux enfants d'y vivre d'autres expériences motrices. Cette salle contient du matériel de récupération permettant aux enfants de développer leur imagination, de jouer avec des contenants différents, de créer selon leurs envies. Les enfants y sont totalement libres d'évoluer comme ils l'entendent. Cet espace est à disposition des enfants des deux milieux d'accueil (Câlinous et Temps qui Passe) à tout moment de la journée.

Le **couloir** du milieu d'accueil est également un lieu d'expérimentation pour les enfants. Les couloirs sont utilisés durant la journée pour permettre aux enfants de sortir de leurs espaces de vie, de vivre d'autres moments de rencontres avec d'autres enfants (activités motrices, ...).



LE TEMPS DE LA DÉTENTE

Un **coin lecture et une bibliothèque** accueillent les enfants pour des moments de découverte autour du livre. Un partenariat est établi avec la bibliothèque Rimbault pour le prêt régulier de livres. Ce petit espace lecture est aussi muni d'un castelet et de marionnettes qui permettent aux enfants de visualiser les histoires racontées, mais également de développer leur imaginaire. Aussi, une conteuse vient tous les 15 jours lire des histoires vivantes aux enfants du milieu d'accueil.

LE TEMPS CRÉATIF

Au 5^{ème} étage, un **espace** est entièrement consacré aux **activités artistiques**. Au sein de cet espace, les enfants sont libres de créer et d'imaginer autour d'une activité manuelle. Du matériel comme de la peinture, des pinceaux, des éponges, ou encore du matériel didactique sont mis à la disposition des enfants. Les enfants peuvent peindre sur les murs ou installés au sol. Ce local, séparé des espaces de vie, permet aussi aux enfants des espaces de vie verticaux de vivre des moments adaptés à leurs âges, à leurs besoins. Ce lieu est à disposition des enfants à tout moment de la journée.



LE TEMPS DES DÉCOUVERTES À L'EXTÉRIEUR

Les enfants ont accès à un espace vert privé réservé aux deux milieux d'accueil. Cet **espace extérieur** est travaillé avec l'équipe afin de faire vivre des moments agréables aux enfants. Il peut accueillir plusieurs espaces de vie en même temps. Le jardin permet aux enfants de pouvoir explorer, de jouer avec des éléments de la nature, de s'aérer, de se dépenser tout en rencontrant des enfants d'autres espaces de vie.

... et d'autres espaces importants au quotidien

La **cuisine** commune aux deux crèches se trouve au 6^{ème} étage. C'est à cet endroit que les repas sont réceptionnés, préparés et proportionnés avant d'être distribués au sein de tous les espaces de vie. Une personne référente est présente au quotidien pour assurer ces tâches au sein du milieu d'accueil. Les repas sont préparés par la cuisine centrale d'HUmani et les menus sont élaborés en collaboration avec une équipe de diététiciens.

Il existe trois textures différentes pour les repas proposés : mixé, moulu et en morceaux. Le choix de l'une ou l'autre texture sera vu avec vous parents et adapté aux besoins de votre enfant. Les aliments sont proposés dans le respect des régimes particuliers des enfants accueillis au sein du Temps qui Passe.

A ce même étage, vous trouverez le **bureau de l'infirmière, de l'assistante sociale ainsi que celui de la responsable du milieu d'accueil**.

Les infirmières sont présentes pour répondre à vos questions en lien avec la santé (notamment les consultations ONE), l'alimentation et l'hygiène de vos enfants au sein du milieu d'accueil.



Le Temps
qui passe



Pour les questions plus administratives d'horaires, d'inscriptions, ou les questions financières, c'est l'assistante sociale qui se fera un plaisir d'y répondre.

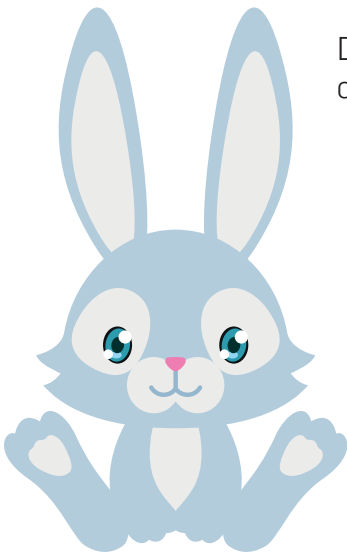
La responsable quant à elle, garantit la bonne gestion du quotidien afin d'assurer les meilleures conditions de confort et de sécurité tout au long du séjour de votre enfant au Temps qui Passe.

Au sein du bureau, chaque membre de l'équipe est complémentaire et pourra donc répondre à vos interrogations de manière générale. Toutefois, si les questions sont plus pointues, nous vous redirigerons vers la personne concernée.

2. Une organisation bien pensée

Les temps de l'accueil et du départ de l'enfant

Les temps de l'accueil du matin et du départ sont des temps précieux qui permettent d'assurer la continuité de l'accueil de votre enfant.



Dans l'organisation du Temps qui Passe, l'accueil tôt et tard s'effectue toujours dans un même espace de vie afin de garantir des repères pour l'enfant et sa famille. Ainsi, les accueils avant 8h et les retours qui ont lieu après 17h se passent chez les Lapinoux. C'est également dans cet espace de vie que les enfants sont regroupés lors des congés scolaires.

Les accueils et les départs des enfants se font à l'entrée des espaces de vie. La puéricultrice veille à prendre le temps nécessaire afin de garantir une séparation dans la douceur puis invite l'enfant à rentrer au sein de son espace de vie.

Les parents sont invités à enlever les chaussures et les manteaux et les accrocher aux porte-manteaux prévus à cet effet.

Au bout du couloir, une table avec une langeuse est à la disposition des familles.

Le temps des jeux et des échanges avec le groupe

La verticalité des trois espaces de vie implique que ceux-ci soient pensés pour répondre à la fois aux besoins des plus petits et des plus grands.

Ainsi, dans chaque espace de vie, un espace parc est aménagé permettant aux bébés d'être sécurisés et aux plus grands d'évoluer en toute liberté.

Les enfants ont à leur disposition du matériel leur permettant de trouver et de donner du sens à leurs besoins en fonction de leur âge. Les espaces de vie ont donc été conçus pour courir, grimper, imiter, créer, découvrir, ... en toute liberté de mouvement. Des tapis jonchent le sol et permettent aux enfants de mener leurs activités en toute sécurité.

Pour les plus grands, le couloir est aussi un endroit où pratiquer des activités motrices. Les enfants de

différents espaces de vie peuvent s'y retrouver et partager un moment de jeu en groupe.

Chez les Lapinous, l'espace vaste et coloré est propice à de nombreuses découvertes. Une grande cuisine en bois réalisée sur mesure pour les enfants est à leur disposition et leur permet de goûter au plaisir de ranger, cacher, manipuler, ... Moments de plaisir en perspective !

Chez les Pandas et les Chatons, les enfants circulent librement d'un espace à l'autre à certains moments de la journée. Ils sont libres de découvrir et d'évoluer en fonction de leurs besoins et de leurs envies. Les portes qui communiquent sont vitrées et permettent de voir et d'être vus. Ces portes permettent aux deux espaces de vie de moduler leur organisation en fonction des différents moments d'accueil de la journée (sommeil, repas, ...).

Au programme chez les Chatons-Pandas : jeux de cache-cache et fous rires garantis dans la jolie maisonnette qui a été conçue sur mesure pour les enfants. Comptines, chants et danses sont également au rendez-vous.

En fonction des besoins et des envies des enfants, les espaces bibliothèque, psychomotricité et artistiques sont aussi disponibles au 5^{ème} étage.

Le temps de repos : le sommeil

Les espaces de repos sont intégrés aux espaces de vie surtout pour les jeunes enfants. Les professionnels ont ainsi un œil et une oreille sur l'espace repos.

Dans les espaces de vie verticaux, un coin sieste est intégré au milieu de vie mais adapté aux besoins de sommeil. Ainsi, l'agencement est prévu pour que les enfants qui ont besoin de dormir puissent se reposer, mais aussi pour que ceux qui ne dorment pas puissent se poser dans un espace plus cocon s'ils le souhaitent, ou bien qu'ils puissent continuer leur activité dans le respect de chacun.

Chaque lit est individualisé et nommé en vue de garantir un repère stable pour les enfants. Les professionnels veillent à mettre à leur disposition leurs affaires personnelles (doudou, tétine, ...).





Le Temps
qui passe

Le temps des repas



Dans tous les groupes, les espaces repas sont intégrés au sein même de l'espace de vie. Le mobilier, tables et petites chaises, est adapté à l'âge des enfants accueillis.

Chez les tout-petits, les moments de repas sont des moments privilégiés qui sont individualisés.

Chez les plus grands, les moments de repas sont organisés sous le signe de la convivialité et sont ritualisés. Les enfants mangent par petits groupes sur des petites tables séparées qui sont réparties au sein de l'espace de vie. Les enfants acquièrent petit à petit l'autonomie qui leur permet de devenir acteurs de ce moment (rangement des bavoirs, des gobelets, ...). L'adulte encourage et soutient les enfants qui ont besoin d'aide. Ce sont les enfants qui choisissent leur place à table.

Le temps des soins

Les espaces de soin sont intégrés dans la pièce de vie.

Chaque espace de vie est équipé d'un coin change avec baignoire. L'orientation de cet espace a été conçue de manière à permettre à la puéricultrice d'avoir une vue d'ensemble de la pièce, mais également aux enfants d'avoir toujours la puéricultrice en vue.

La table de change est entourée d'une protection type barrière qui, d'une part, permet une visibilité de la pièce et, d'autre part, favorise le développement psychomoteur de l'enfant dans la mesure où il peut se tenir aux barreaux, s'y soutenir pour se relever, etc. Ce type de protection permet donc une motricité libre et en toute sécurité.

Dans certains espaces de vie, des petits escaliers sont à disposition des enfants afin de leur permettre un accès autonome à la table de change, sous la surveillance des puéricultrices. Ces modules constituent en même temps des modules de psychomotricité et/ou d'éveil.

Dans certains espaces de vie, des petites toilettes et un petit évier ont été aménagés à hauteur des enfants afin qu'ils puissent y accéder de manière autonome. Cela permet également une certaine responsabilisation et l'apprentissage de l'hygiène. L'ensemble de cet espace est isolé de manière à laisser une intimité aux enfants, tout en permettant la surveillance par une accessibilité visuelle.



*Le Temps
qui passe*