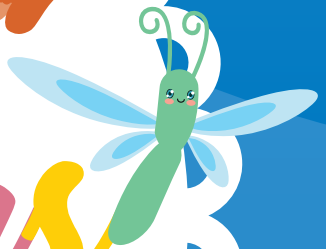
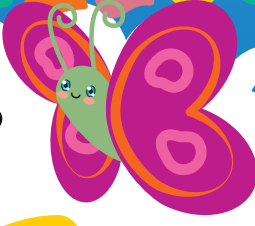


Les Câlinous





Sommaire

1. Une infrastructure accueillante	4
👉 Les différents écrins de douceur	4
👉 Au milieu de ces écrins de douceur, la découverte des espaces ludiques... ..	8
👉 ... et d'autres espaces importants au quotidien	11
2. Une organisation bien pensée	12
👉 L'accueil et le départ de votre enfant	12
👉 Ses moments de jeux et d'échanges avec le groupe	12
👉 Le sommeil au sein des doux écrins	15
👉 L'organisation des repas	15
👉 Les moments de soin	16



Capacité d'accueil :
112 places



N° d'agrément ONE :
63/52011/28



Type d'accueil : accueil
d'enfants jusqu'à leur
entrée à l'école comprenant
l'accueil flexible, ouverture
de 6h30 à 19h30 du lundi
au vendredi



Adresse du milieu d'accueil :
Espace Santé (5^{ème} et 6^{ème}
étage)
Boulevard Zoé Drion, 1
6000 Charleroi



Téléphone :
071/92.39.72 (5^e étage)
071/92.39.73 (6^e étage)



Responsable faisant fonction:
Lorena Zaghis



Directeur Général du Pôle
Enfance et Adolescence :
Alberto Mulas



Directeur administratif et
financier : Hakim Bouzbib



Directrice pédagogique du
Secteur ONE : Caroline Hugot

1. Une infrastructure accueillante

Bienvenue à la crèche Les Câlinous. Nous vous invitons à vous plonger dans l'univers doux et délicat des différentes petites espèces animales qui évoluent et se côtoient au quotidien au sein du milieu d'accueil.

La crèche Les Câlinous se trouve sur le site de l'Espace Santé qui regroupe deux milieux d'accueil sur deux étages différents : Les Câlinous et Le Temps qui Passe. Les espaces de vie des Câlinous sont répartis au 5^{ème} et 6^{ème} étage, et Le Temps Qui Passe au 6^{ème} étage. Le fonctionnement et les aménagements des espaces de ces deux milieux d'accueil ont été pensés de manière identique mais ils se distinguent par leurs horaires d'ouverture.



Les différents écrins de douceur

Les Câlinous, c'est une succession d'écrins de douceur qui accueillent, pour la plupart d'entre eux, les enfants de 0 jusqu'à l'entrée à l'école, en **verticalité**. Votre enfant évolue donc au sein du même espace, avec les mêmes puéricultrices et le même groupe d'enfants tout au long de son parcours en crèche. Ce choix d'organisation vous permet également à vous, parents, de stabiliser les contacts avec l'équipe des professionnels qui prennent soin de votre enfant.



5^e étage



6^e étage





Sur les neuf espaces de vie que compte les Câlinois, vous trouverez trois petits écrins, tout doux, qui accueillent des bébés entre 0 et 18 mois en semi-verticalité. En effet, l'espace et l'aménagement se prêtent parfaitement à l'accueil cocon des plus petits.

Les Câlinois se composent donc de neuf écrins répartis sur deux étages.

► Au 5^{ème} étage :



L'espace de vie 1 :

Là, vous trouverez les petites **Libellules** avec leur vol délicat. 14 petites libellules y déploient librement leurs ailes formant un délicieux ballet



L'espace de vie 2 :

Voyez-vous les **Coccinelles** avec leurs robes mouchetées ? Elles sont au nombre de 15



L'espace de vie 2 bis :

C'est le paradis des 7 petits **Papillons** qui dansent et virevoltent. Ils ont entre 0 et 18 mois.



L'espace de vie 3 :

Sentez-vous l'odeur du miel onctueux des **Abeilles** de l'espace de vie 3 ? 15 petites abeilles s'activent et y trouvent beaucoup de plaisir !



L'espace de vie 3bis :

Percevez-vous le déplacement des 14 petites **Chenilles** de l'espace de vie 3bis sur les tendres feuilles de chou?



L'espace de vie 4 :

là, vous retrouverez les petits **Poussins** avec leur duvet tout chaud. Ils sont au nombre de 9 et ont entre 0 et 18 mois.

► Au 6^{ème} étage :



L'espace de vie 6 :

Plongez avec nous dans l'univers des 14 **Koalas** dans leur écrin d'eucalyptus.



L'espace de vie 7 :

Avancez doucement jusqu'à l'écrin protégé des petits **Kangourous**. Ils sont au nombre de 15 et certains bondissent déjà partout



L'espace de vie 8 :

Percevez-vous le bruit venant des **Lionceaux** ? Sans aucun doute, c'est le résultat de l'un de leurs petits jeux expérimentaux. 9 lionceaux grandissent à leur rythme jusqu'à leur entrée à l'école

L'accueil de votre enfant se fait toujours dans le même espace de vie. Néanmoins, des regroupements peuvent avoir lieu durant les congés scolaires, en cas d'une diminution du nombre d'enfants présents, ou encore en cas de maladie ou absence du personnel. Pour ce faire, des noyaux toujours identiques

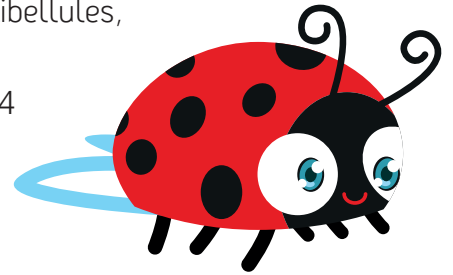
ont été créés entre certains espaces de vie permettant les regroupements tout en assurant la stabilité et donc la sécurité affective des enfants accueillis. Ces noyaux garantissent aux enfants d'être toujours avec les mêmes puéricultrices, le même groupe d'enfants et dans des lieux qu'ils connaissent et avec lesquels ils sont familiers.

Ces noyaux se répartissent comme suit au 5^{ème} étage des Câlinous:

- ▶ Un premier noyau regroupe les espaces de vie 1, 2, 2 Bis (Libellules, Coccinelles et Papillons).
- ▶ Un deuxième noyau regroupe les espaces de vie 3, 3 bis et 4 (Abeilles, Chenilles, Poussins).

Au 6^{ème} étage des Câlinous, l'organisation est semblable.

Les noyaux rassemblent les espaces de vie 6, 7 et 8 à savoir : les Koalas, Kangourous et Lionceaux.

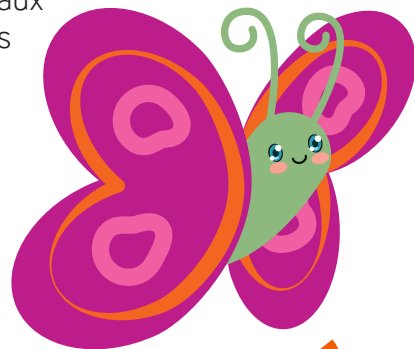


Au milieu de ces écrans de douceur, la découverte des espaces ludiques...

Au milieu de tous ces écrans, au 5^{ème} étage, vous retrouverez une **salle de psychomotricité** qui a été aménagée pour permettre aux enfants d'y vivre d'autres expériences motrices. Cette salle contient du matériel de récupération permettant aux enfants de développer leur imagination, de jouer avec des contenants différents, de créer selon leurs envies. Les enfants y sont totalement libres d'évoluer comme ils l'entendent. Cet espace est à disposition des enfants des deux milieux d'accueil (Câlinous et Temps qui Passe) à tout moment de la journée.

Un **coin lecture** et une **bibliothèque** accueillent les enfants pour des moments de découverte autour du livre. Un partenariat est établi avec la bibliothèque Rimbault pour le prêt régulier de livres. Ce petit espace lecture est aussi muni d'un castelet et de marionnettes qui permettent aux enfants de visualiser les histoires racontées, mais également de développer leur imaginaire. Aussi, une conteuse vient tous les 15 jours lire des histoires vivantes aux enfants du milieu d'accueil.

Au 5^{ème} étage, un **espace** est entièrement consacré aux **activités artistiques**. Au sein de cet espace, les enfants sont libres de créer et d'imaginer autour d'une activité manuelle. Du matériel comme de la peinture, différents pinceaux, éponges, matériel didactique sont mis à disposition des enfants. Les enfants peuvent peindre sur les murs ou installés au sol. Ce local, séparé des espaces de vie, permet aussi aux enfants des espaces de vie verticaux de vivre des moments adaptés à leurs âges, à leurs besoins. Cet espace est à disposition des enfants à tout moment de la journée.









Les **couloirs** du milieu d'accueil sont également des lieux d'expérimentation pour les enfants. Ils sont utilisés durant la journée pour permettre aux enfants de sortir de leurs espaces de vie, de vivre d'autres moments de rencontres avec d'autres enfants (activités motrices, ...).

Les enfants ont aussi accès à un espace vert privé réservé aux deux milieux d'accueil. Cet **espace extérieur** a été pensé en vue de faire vivre des moments agréables aux enfants. Il est conçu de manière à pouvoir accueillir plusieurs espaces de vie en même temps. Le jardin permet aux enfants de pouvoir explorer, de jouer avec des éléments de la nature, de s'aérer, de se dépenser tout en rencontrant des enfants d'autres espaces de vie.

... et d'autres espaces importants au quotidien

Une **cuisine** commune aux deux crèches se trouve au 6^{ème} étage. C'est à cet endroit que les repas sont réceptionnés, préparés et proportionnés avant d'être distribués au sein de tous les espaces de vie. Une personne référente est présente au quotidien pour assurer ces tâches au sein du milieu d'accueil. Les repas sont préparés par la cuisine centrale d'HUmani et les menus sont élaborés en collaboration avec une équipe de diététiciens.

Il existe trois textures différentes pour les repas proposés : mixé, moulu et en morceaux. Le choix de l'une ou l'autre texture sera vu avec vous parents et adapté aux besoins de votre enfant. Les aliments sont proposés dans le respect des régimes particuliers des enfants accueillis au sein des Câlinois.

Chaque étage dispose d'un bureau **pour les infirmières et les assistantes sociales. Le bureau de la responsable se situe au 5^{ème} étage.**

Les infirmières sont présentes pour répondre à vos questions en lien avec la santé (notamment les consultations ONE), l'alimentation et l'hygiène de vos enfants au sein du milieu d'accueil.

Pour les questions plus administratives d'horaires, d'inscriptions, ou les questions financières, c'est l'assistante sociale qui se fera un plaisir d'y répondre.

Le responsable quant à lui, garantit la bonne gestion du quotidien afin d'assurer les meilleures conditions de confort et de sécurité tout au long du séjour de votre enfant aux Câlinois.

Au sein du bureau, chaque membre de l'équipe est complémentaire et pourra donc répondre à vos interrogations de manière générale. Toutefois, si les questions sont plus pointues, nous vous redirigerons vers la personne concernée.



2. Une organisation bien pensée

L'accueil et le départ de votre enfant

L'un des moments les plus importants de la journée est l'accueil chaleureux du matin. Le professionnel qui accueille votre enfant mettra tout en œuvre pour rendre cette transition la plus douce possible et l'invitera à rejoindre les doux écrins pour y vivre de nouvelles aventures.



Dans le sas d'entrée à l'extérieur, les parents sont invités à s'annoncer à l'espace de vie concerné par un système de parlophone.

La puéricultrice présente accueille l'enfant à l'entrée de l'espace de vie et récolte les informations en vue d'assurer la continuité de sa journée.

Une **table à langer** a été prévue à l'entrée des espaces de vie pour vous permettre de déshabiller votre enfant (manteau, chaussures) avant de le déposer.

Des petits porte-manteaux sont à votre disposition à l'entrée des différents écrins de douceur. Vous pouvez y déposer les affaires personnelles de votre enfant.

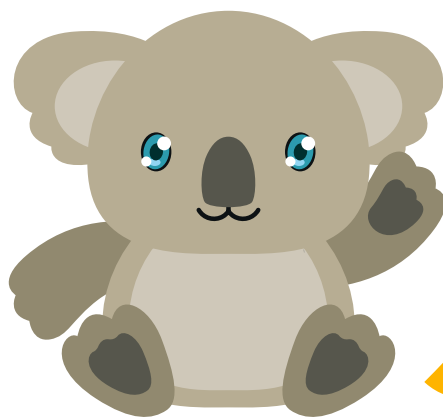
L'accueil tôt et tard s'effectue toujours dans un même espace de vie afin de garantir des repères pour l'enfant et sa famille.

Ainsi, au 5^{ème} étage des Câlinous, l'accueil du matin et les retours le soir se font chez les Coccinelles avant 8h et après 17h30 pour les trois espaces de vie du noyau n°1 (Libellules, Coccinelles et Papillons). En dehors de ces tranches horaires, les enfants sont accueillis au sein de leurs espaces de vie avec leurs puéricultrices. Pour le noyau n°2 (Abeilles, Chenilles, Poussins), les accueils et les départs avant 8h et après 17h30 se font au sein de l'espace de vie des Abeilles.

Au 6^{ème} étage des Câlinous, l'accueil du matin avant 8h et les retours après 17h30 ont lieu dans l'espace de vie des kangourous.

Ses moments de jeux et d'échanges avec le groupe

La verticalité implique que les espaces de vie soient pensés pour répondre à la fois aux besoins des plus petits et des plus grands.









Ainsi, dans chaque espace de vie, un espace parc est aménagé permettant aux bébés d'être sécurisés et aux plus grands d'évoluer en toute liberté.

Les professionnels mettent à la disposition des enfants du matériel leur permettant de trouver et de donner du sens à leurs besoins en fonction de leur âge. Les espaces de vie ont donc été conçus pour courir, grimper, imiter, créer, découvrir, ... en toute liberté de mouvement. Des tapis jonchent le sol et permettent aux enfants de mener leurs activités en toute sécurité.

Pour les plus grands, le couloir est aussi un endroit où pratiquer des activités motrices. Les enfants de différents espaces de vie peuvent s'y retrouver et partager un moment de jeu ensemble.

En fonction des besoins et des envies des enfants, les espaces bibliothèque et psychomotricité sont aussi disponibles au 5^{ème} étage.

Le sommeil au sein des doux écrins

Les espaces de repos sont intégrés aux espaces de vie, surtout pour les jeunes enfants. Les professionnels ont ainsi une attention constante sur leur sommeil.

Dans les espaces de vie verticaux, un coin sieste est intégré au milieu de vie mais adapté aux besoins de sommeil. Ainsi, l'agencement est prévu pour que les enfants qui ont besoin de dormir puissent se reposer, mais aussi pour que ceux qui ne dorment pas puissent se poser dans un espace plus cocon s'ils le souhaitent, ou bien qu'ils puissent continuer leur activité dans le respect de chacun.

Chaque lit est individualisé et nommé en vue de garantir un repère stable pour les enfants. Les professionnels veillent à mettre à leur disposition leurs affaires personnelles (doudou, tétine, ...).

L'organisation des repas

Dans tous les groupes, les espaces repas sont intégrés au sein même de l'espace de vie. Le mobilier, tables et petites chaises, est adapté à l'âge des enfants accueillis.

Chez les tout-petits, les moments de repas sont des moments privilégiés qui sont individualisés.

Chez les plus grands, les moments de repas sont organisés sous le signe de la convivialité et sont ritualisés. Les enfants mangent par petits groupes sur des

petites tables séparées qui sont réparties au sein de l'espace de vie. Les enfants acquièrent petit à petit l'autonomie qui leur permet de devenir acteurs de ce moment (rangement des bavoirs, des gobelets, ...). L'adulte encourage et soutient les enfants qui ont besoin d'aide. Ce sont les enfants qui choisissent leur place à table.

Les moments de soin

Les espaces de soin sont intégrés dans la pièce de vie.

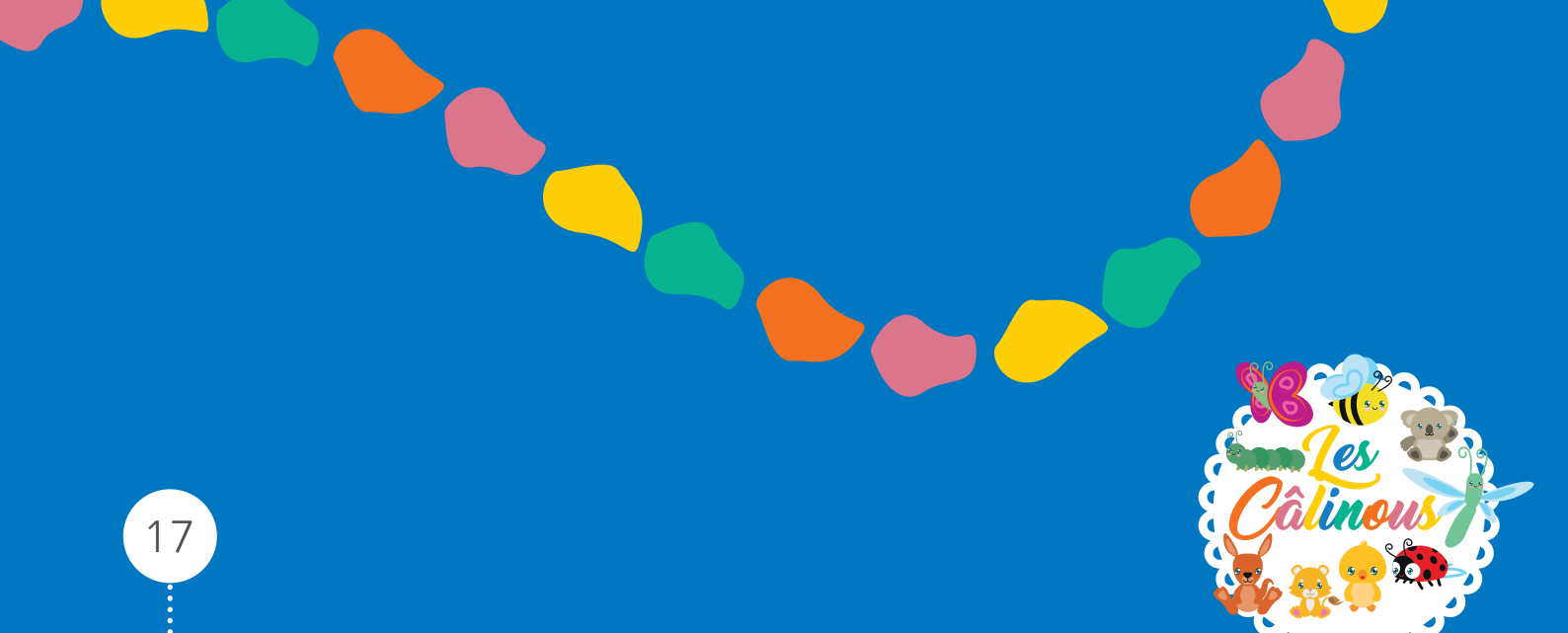
Chaque espace de vie est équipé d'un coin change avec baignoire. L'orientation de cet espace a été conçue de manière à permettre à la puéricultrice d'avoir une vue d'ensemble de la pièce, mais également aux enfants d'avoir toujours la puéricultrice en vue.

La table de change est entourée d'une protection type barrière qui, d'une part, permet une visibilité de la pièce et, d'autre part, favorise le développement psychomoteur de l'enfant dans la mesure où il peut se tenir aux barreaux, s'y soutenir pour se relever, etc. Ce type de protection permet donc une motricité libre et en toute sécurité.

Dans certains espaces de vie, des petits escaliers sont à disposition des enfants afin de leur permettre un accès autonome à la table de change, sous la surveillance des puéricultrices.



Dans certains espaces de vie, des petites toilettes ont été aménagées à la taille des enfants. Un petit évier est également placé à la hauteur des enfants pour leur permettre un accès en toute autonomie. Cela permet également une certaine responsabilisation et l'apprentissage de l'hygiène. L'ensemble de cet espace est isolé de manière à laisser une intimité aux enfants, tout en permettant la surveillance par une accessibilité visuelle.





Les
Câlinous