

GROSSESSE :

La grossesse est une contre-indication aux rayons X. L'examen ne pourra être réalisé qu'en cas de nécessité absolue.



RISQUES LIÉS AUX RADIATIONS IONISANTES :

Pour tous les examens radiologiques les doses sont maintenues les plus faibles possibles permettant un examen de qualité en minimisant le risque induit.



Hôpital André Vésale

Rue de Gozée, 706
6110 Montigny-le-Tilleul


Hôpital Civil Marie Curie

Chaussée de Bruxelles, 140
6042 Lodelinsart

Centre de Santé des Fagnes

Bd Louise, 18
6460 Chimay

*Pour toute question,
et prise de rendez-vous,
contacter le secrétariat
d'imagerie au*

 071/92 08 00



CT – scanner

Plus d'informations sur
notre site internet



www.humani.be

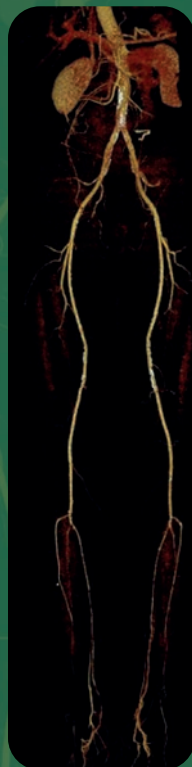


ANGIOSCANNER DES MEMBRES INFÉRIEURS



Une brochure CT scanner (tomodensitométrie) est également disponible et vous informe des principes et précautions. Nous vous invitons à en prendre connaissance avant de lire celle-ci.

L'angiocanner des membres inférieurs permet de détecter des problèmes au niveau des artères comme un anévrisme, un rétrécissement ou encore des calcifications. Il permet de vérifier la bonne circulation sanguine au niveau de l'aorte et des artères des membres inférieurs.



DÉROULEMENT DE L'EXAMEN :

Prévoyez d'être là 10 minutes à l'avance (encodage au secrétariat) sans oublier la prescription médicale. Sans celle-ci, votre examen ne pourra pas être réalisé. Vous devez être à jeun de **4 heures**.

POSITIONNEMENT ET PRÉPARATION :

Pour un angiocanner des membres inférieurs, il vous sera demandé de retirer votre soutien-gorge (vous pouvez laisser un t-shirt sans métal), ainsi que votre pantalon. Tous les bijoux et piercings présents entre la poitrine et les pieds doivent être retirés.

L'examen dure entre 10 à 15 minutes. Vous serez couché sur le dos, les bras au-dessus de la tête, les pieds vers la machine.



PENDANT L'EXAMEN :

Pendant l'examen, l'immobilité est très importante. Il est possible qu'on vous demande de retenir votre respiration à plusieurs reprises. Il est impératif de respecter les consignes afin d'avoir une qualité d'image suffisante.

INJECTION DE PRODUIT DE CONTRASTE :

Une voie d'entrée (cathéter) est mise en place afin d'injecter un produit de contraste iodé et nous permettre de visualiser les vaisseaux sanguins. Des effets secondaires normaux sont ressentis immédiatement après l'injection comme un goût métallique en bouche, une chaleur dans tout le corps

ainsi qu'une impression d'uriner. Ces effets ne durent que quelques secondes. Le technologue reste près de vous au moment de l'injection afin de s'assurer du bon déroulement de celle-ci.

- ▶ Contre indiqué en cas d'insuffisance rénale sévère
- ▶ Contre indiqué en cas d'allergie sévère connue
- ▶ En cas de réaction allergique légère connue, l'injection peut avoir lieu si une prémédication a été suivie 3 jours précédant l'examen. (Le plan de désensibilisation vous est remis à l'accueil ou envoyé au domicile avec les médicaments à vous faire prescrire par votre médecin)

APRÈS L'EXAMEN :

Vous pouvez partir en suivant les recommandations du personnel soignant. Si une perfusion a été mise en place, celle-ci sera enlevée et un pansement compressif sera placé. Vous pouvez le retirer après 15 minutes.

- ▶ **Hydratation :** En cas d'injection, nous vous recommandons de bien vous hydrater après cet examen, cela permet à votre organisme d'éliminer plus facilement et rapidement le produit de contraste par les urines.