

## GROSSESSE :

La grossesse est une contre-indication aux rayons X. L'examen ne pourra être réalisé qu'en cas de nécessité absolue.



## RISQUES LIÉS AUX RADIATIONS IONISANTES :

Pour tous les examens radiologiques les doses sont maintenues les plus faibles possibles permettant un examen de qualité en minimisant le risque induit.



## RISQUES DE L'INJECTION :

Risque de réaction d'hypersensibilité immédiate (allergie) et risque d'extravasation. Ces risques sont rares mais les équipes médicales et paramédicales sont formées pour réagir rapidement et efficacement face à ce genre de situation.

**Hôpital André Vésale**  
Rue de Gozée, 706  
6110 Montigny-le-Tilleul

**Hôpital Civil Marie Curie**  
Chaussée de Bruxelles, 140  
6042 Lodelinsart

**Centre de Santé  
des Fagnes**  
Bd Louise, 18  
6460 Chimay

*Pour toute question,  
et prise de rendez-vous,  
contacter le secrétariat d'imagerie au*

 071/92 08 00



**CT - scanner**

Plus d'informations sur  
notre site internet



[www.humani.be](http://www.humani.be)



# CT SCANNER

## TOMODENSITOMETRIE



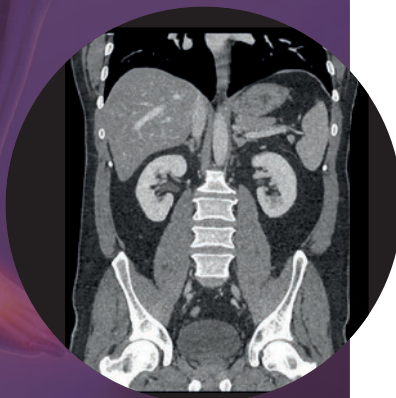
*Le CT Scanner (tomodensitométrie) permet d'explorer l'ensemble du corps humain en un temps très court et d'en reconstruire des images en 3D. Il s'agit d'une technique basée sur l'utilisation des rayons X permettant des diagnostics très précis car elle permet de voir tous les tissus comme l'os, le poumon, le cerveau, etc. avec une résolution élevée.*

*En fonction de l'examen à réaliser, une brochure spécifique est disponible. Nous vous invitons à en prendre connaissance après la lecture de celle-ci.*



## DÉROULEMENT DE L'EXAMEN :

Prévoyez d'être là 10 minutes à l'avance (encodage au secrétariat) sans oublier la prescription médicale. Sans celle-ci, votre examen ne pourra pas être réalisé.



## POSITIONNEMENT ET PRÉPARATION :

La zone à explorer doit être dépourvue de tout objet métallique car ceux-ci interfèrent avec la qualité des images. La réalisation de ces images est complètement indolore, et ne dure que quelques minutes. L'examen se déroule allongé sur le dos (la plupart du temps). Votre confort est très important, plusieurs dispositifs sont mis à votre disposition (coussins, sangles, etc.).

L'examen dure en moyenne 10 minutes.

## PENDANT L'EXAMEN :

Pendant l'examen, l'immobilité est très importante. Il est possible qu'on vous demande de retenir votre respiration à plusieurs reprises. Il est impératif de respecter les consignes afin d'avoir une qualité d'image suffisante.

Selon l'indication de l'examen, une injection intraveineuse de produit de contraste iodé sera réalisée.

## INJECTION DE PRODUIT DE CONTRASTE :

Il est possible qu'une voie d'entrée (cathéter) soit mise en place afin d'injecter un produit de contraste iodé ou un autre médicament afin d'améliorer la qualité des images et de visualiser le réseau sanguin. Des effets secondaires normaux sont ressentis

immédiatement après l'injection comme un goût métallique en bouche, une chaleur dans tout le corps ainsi qu'une impression d'uriner. Ces effets ne durent que quelques secondes.

Le technologue reste près de vous au moment de l'injection afin de s'assurer du bon déroulement de celle-ci.

- ▶ Contre indiqué en cas d'insuffisance rénale sévère
- ▶ Contre indiqué en cas d'allergie sévère connue
- ▶ En cas de réaction allergique légère connue, l'injection peut avoir lieu si une prémédication a été suivie 3 jours précédant l'examen (Le plan de désensibilisation vous est remis à l'accueil ou envoyé au domicile avec les médicaments à vous faire prescrire par votre médecin).

## APRÈS L'EXAMEN :

- ▶ Vous pouvez partir en suivant les recommandations du personnel soignant. Si une perfusion a été mise en place, celle-ci sera enlevée et un pansement compressif sera placé. Vous pouvez le retirer après 15 minutes.
- ▶ **Hydratation :** En cas d'injection, nous vous recommandons de bien vous hydrater après cet examen, cela permet à votre organisme d'éliminer plus facilement et rapidement le produit de contraste par les urines.