



# L'île aux Merveilles

l'île aux merveilles



ISPPC

Pôle Enfance et  
Adolescence





# Sommaire

1. Introduction .....	4
2. Une infrastructure accueillante .....	4
⚓ Accès au navire .....	4
⚓ Les sections des petits pirates .....	7
⚓ La Capitainerie .....	8
⚓ Les espaces ludiques intérieurs des petits pirates .....	8
⚓ La coquerie du navire .....	11
⚓ Coin allaitement .....	11
⚓ Les espaces extérieurs dédiés aux petits pirates .....	11
⚓ Le local médical .....	12
3. Une organisation bien pensée .....	12
⚓ L'accueil sur l'île et le départ du petit pirate .....	12
⚓ Ses moments de jeux et d'échanges avec le groupe .....	15
⚓ Le sommeil des petits pirates .....	16
⚓ Les repas sur l'île .....	16
⚓ Les moments de soins .....	19



# 1. Introduction



Capacité d'accueil : 98 places



N° matricule ONE : 635201131



Type d'accueil : Flexible : accueil d'enfants jusqu'à leur entrée à l'école.



Ouverture de 6h30 à 20h30 du lundi au vendredi. Fermeture les week-ends et jours fériés.



Adresse du milieu d'accueil : Rue de la Marine, 6 à 6042 Lodelinsart (sur le GPS, indiquer l'adresse du C.H.U Marie Curie, le bâtiment se trouve à proximité de l'hôpital)



Téléphone : 071/92.39.96



Responsable du milieu d'accueil : Madame Alyson Michaux (Tel : 071/92.39.97)



Directrice des crèches : Martine Bonnejonne



Directeur Général du Pôle Enfance et Adolescence : Alberto Mulas

## 2. Une infrastructure accueillante

Bienvenue à tous, petits pirates qui allez rejoindre l'Île aux Merveilles.

Dans ce document, vous retrouverez les informations liées au fonctionnement et à l'organisation de l'île. Laissez-vous embarquer dans l'aventure, nous allons vous guider par l'intermédiaire de notre carte aux Trésors.



### Accès au navire

A bâbord comme à tribord, des places de parking sont réservées aux parents le temps de déposer ou de reprendre leur petit pirate.

Afin de faciliter l'accès au navire, des badges (1 à 2 badges/famille) sont mis à disposition des familles. Ils donnent accès aux portes métalliques et à la première porte d'entrée de la crèche. Néanmoins, pour garantir la sécurité, la dernière porte n'est pas accessible avec le badge : un système de parlophone vous permettra de vous annoncer pour entrer.

Si toutefois, vous ne disposez pas de badge, l'accès est possible via ce système de parlophone installé à chaque porte donnant accès au navire.





Pour rejoindre le pont supérieur du navire, deux solutions vous sont proposées : emprunter le grand escalier en bois ou utiliser l'ascenseur qui se trouve à proximité des bureaux de l'équipage.

## Les sections des petits pirates

Concrètement, les espaces de vie des petits pirates sont répartis sur les deux niveaux du navire.

L'île compte **7 doubles espaces de vie** possédant des couleurs qui leur sont propres (espace de vie jaune, vert, bleu, orange). Ceux-ci ont été conçus de manière à leur permettre d'être modulables. En effet, en fonction des besoins des enfants et des moments de la journée, les espaces de vie peuvent être scindés en deux parties par l'intermédiaire d'une porte coulissante. Ce système permet de garantir le respect des besoins de chacune des tranches d'âge des enfants accueillis (par ex : sommeil, jeux, ...).



**Le pont principal (rez-de-chaussée)** se compose de :

**3 doubles espaces de vie de +/- 14 petits pirates :**

- ▶ Le **jaune** est ouvert de 6h30 à 20h30.
- ▶ Le **vert** quant à lui, ouvre à partir de 8h et ferme entre 16h30 et 17h.
- ▶ Le **bleu** ouvre en 8h-17h/17h30.
- ▶ Rassemblement dans l'espace de vie **jaune** : le matin entre 6h30 et 8h, et le soir lors des fermetures des autres groupes

**Le pont supérieur (1<sup>er</sup> étage)** se compose de :

**4 doubles espaces de vie de +/- 14 petits pirates :**

- ▶ Le **jaune** est ouvert de 6h30 à 18h30.
- ▶ L'**orange** quant à lui, accueille les pirates de 8h à 16h30/17h.
- ▶ En fin de journée, les enfants de cet espace de vie se rassemblent dans le groupe **jaune**.
- ▶ L'espace de vie **vert** ouvre en 8h-17h30/18h et se rassemble également avec le groupe **jaune** en fin de journée.
- ▶ L'espace de vie **bleu** ferme vers 16h30-17h
- ▶ Après 18h30, les pirates du pont supérieur se rassemblent dans l'espace de vie **jaune** (soit celle du rez-de-chaussée, soit celle du 1<sup>er</sup> étage)

Si un changement de section devait avoir lieu, nous vous en informerons lorsque vous venez récupérer votre petit pirate.

Le milieu d'accueil a envisagé l'accueil des petits pirates au sein de **deux espaces de vie symétriques où se côtoient, au quotidien, des enfants de 0 jusqu'à leur entrée à l'école**. Tout au long de leur séjour sur l'île, vos petits pirates seront donc guidés et accompagnés par des membres de l'équipage qui resteront les mêmes jusqu'au moment de quitter le navire pour d'autres aventures.

Ce choix d'organisation vous permet aussi, à vous parents, de stabiliser les contacts avec l'équipe qui prend soin de votre enfant.

## La Capitainerie

Sur le pont principal, au rez-de-chaussée, vous trouverez les bureaux du Capitaine (la responsable du milieu d'accueil) ainsi que celui de ses seconds, les infirmières et l'assistante sociale.



Les infirmières sont présentes pour répondre à vos questions en lien avec la santé (notamment les consultations ONE), l'alimentation et l'hygiène au sein du navire.

Pour les questions plus administratives d'horaires, d'inscriptions, ou les questions financières, c'est l'assistante sociale qui se fera un plaisir d'y répondre.

Le Capitaine quant à lui, garantit la bonne gestion quotidienne du navire. Il coordonne les différentes parties du navire et s'assure du bon déroulement de la navigation. Il planifie, il dirige, et contrôle les activités sur le bateau afin d'assurer les meilleures conditions de confort et de sécurité tout au long du séjour du petit pirate sur l'île.

Au sein du bureau, chaque membre de l'équipage est complémentaire et pourra donc répondre à vos interrogations de manière générale. Toutefois, si les questions sont plus pointues, nous vous redirigerons vers la personne concernée.

Pour rappel, tous les documents administratifs doivent être déposés dans la boîte aux lettres du navire, à l'entrée des quartiers du capitaine et de ses seconds, ou bien envoyés sur la boîte mail à l'adresse suivante :

 [lileauxmerveilles@chu-charleroi.be](mailto:lileauxmerveilles@chu-charleroi.be).

## Les espaces ludiques intérieurs des petits pirates

Au rez-de-chaussée, une **salle de psychomotricité** a été aménagée pour permettre aux pirates de se défouler. Cette grande salle contient des mousses de différentes formes, des piscines à balles, du matériel invitant à partager de bons moments entre groupes de vie car cette salle est en effet accessible aux petits pirates des deux étages du navire. Ce lieu invite à toutes les pirateries encadrées par l'œil bienveillant des membres de l'équipage.

Un **espace bibliothèque-ludothèque** est également aménagé au rez-de-chaussée et permet de profiter de moments de détente autour de livres, contes, ou autre histoires de marionnettes dans un local spécialement aménagé et dédié à ce type d'activités.







mechus





## La coquerie du navire

A chaque niveau du navire, vous trouverez **une cuisine** qui permet de réceptionner, préparer et proportionner le ravitaillement des petits pirates, avant d'être distribués au sein de toutes les unités de vie.

Les repas sont préparés par la cuisine centrale de l'ISPPC. Les menus sont élaborés en collaboration avec une équipe de diététiciens, avec l'aval de l'ONE.

Il existe trois textures différentes proposées aux petits pirates : repas mixé, moulu et morceaux. Le choix de l'une ou l'autre texture sera vu avec vous parents et adapté aux besoins de votre enfant.

Les aliments sont proposés dans le respect des régimes particuliers des enfants accueillis sur le navire.



## Coin allaitement

La crèche privilégie la **continuité de l'allaitement** pour les mamans. Un coin d'allaitement est à disposition des familles au 2<sup>ème</sup> étage du navire. Tout est mis en œuvre au sein de la crèche pour favoriser cette continuité mais au sein de la famille, l'entrée de l'enfant se doit d'être également préparée. N'hésitez pas à faire appel aux équipes de TMS qui pourront vous soutenir et vous guider dans cette démarche.

Ce local a été aménagé de manière à offrir la possibilité aux mamans qui le souhaitent de pouvoir allaiter, mais aussi à un parent d'y donner un biberon confortablement installé.



## Les espaces extérieurs dédiés aux petits pirates

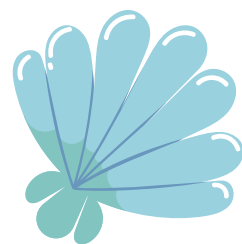
Chaque section dispose d'**une terrasse protégée**. Le milieu d'accueil privilégie un maximum l'exploitation de ces espaces extérieurs pour permettre aux enfants de prendre l'air, de découvrir la nature.

Un **jardin clôturé et sécurisé** est aménagé et est accessible via une porte qui se situe au rez-de-chaussée du navire, mais est également accessible par l'étage via un ascenseur. Il est entièrement dédié aux enfants qui fréquentent le navire. Il est le lieu idéal pour permettre aux petits pirates de se défouler et de courir, et pourquoi pas, de se mettre en quête des trésors de l'île. Il est le lieu de rencontre entre différentes sections.

## Le local médical

Toujours au 2<sup>ème</sup> étage, vous trouverez un local dédié au médecin du milieu d'accueil. C'est à cet endroit que sont réalisées les **consultations ONE**. Elles ont lieu tous les 15 jours. Plusieurs visites vous seront proposées tout au long du séjour du petit pirate sur le navire dont 4 sont indispensables pour l'ONE : à son entrée, à ses 9 mois, ses 18 mois ainsi qu'à sa sortie. Pour le bon déroulement du suivi médical de votre petit pirate sur l'île, veillez à toujours bien nous fournir son carnet ONE au quotidien.

La localisation du navire à proximité de l'hôpital Marie Curie et les relations que le milieu d'accueil entretient avec l'établissement hospitalier nous permet d'accueillir les enfants ayant des besoins spécifiques (ex : informations par rapport aux gestes techniques à poser, formation du personnel, ...).



## 3. Une organisation bien pensée

### L'accueil sur l'île et le départ du petit pirate

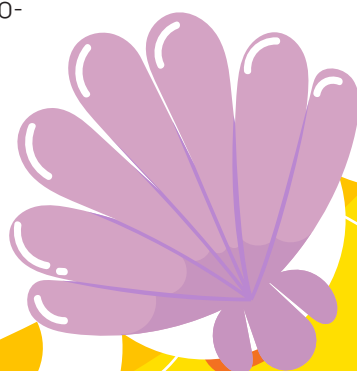
L'un des moments les plus importants de la journée est l'accueil chaleureux du matin. Le professionnel qui accueille votre enfant mettra tout en œuvre pour rendre cette transition la plus douce possible et l'invitera à embarquer pour de nouvelles aventures sur l'île.

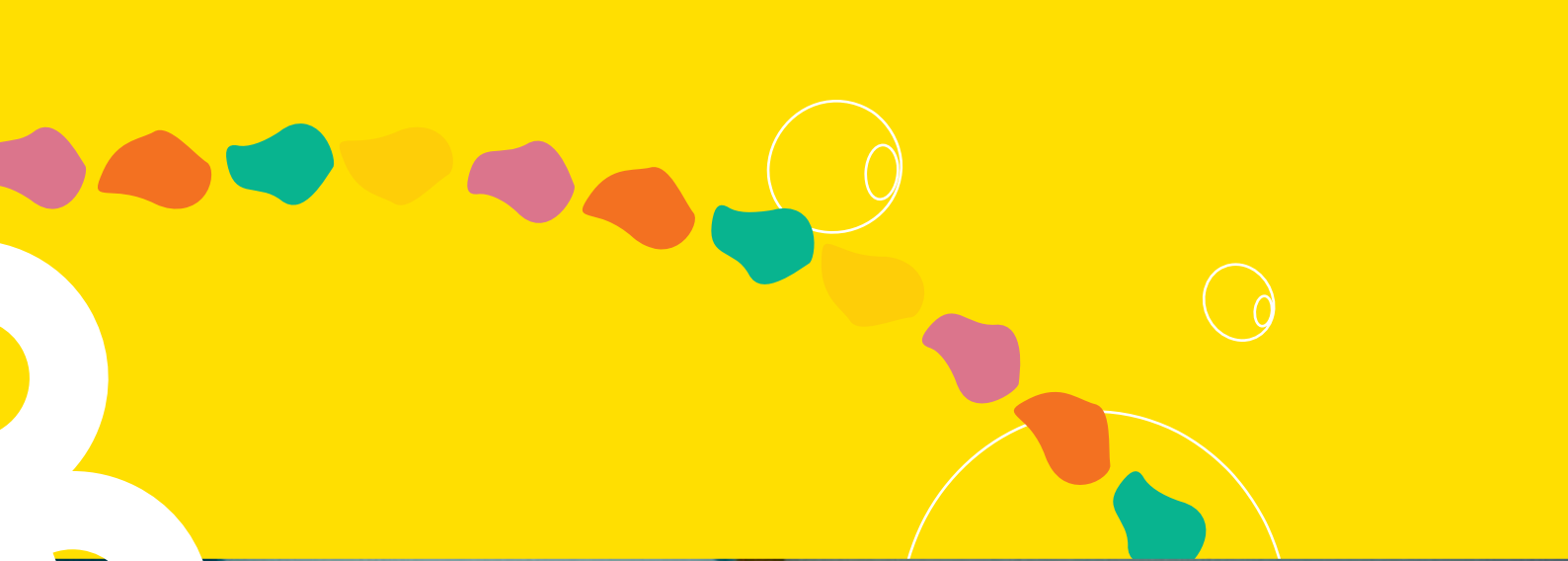
Les parents sont invités à accompagner leur enfant à l'entrée de la section. La puéricultrice présente accueille l'enfant et recolte les informations en vue d'assurer la continuité de sa journée.

Une **table à langer** a été prévue à l'entrée de chaque section pour vous permettre de déshabiller votre enfant (manteau, chaussures) avant de le déposer.

Chaque petit pirate dispose d'un **casier** avec son prénom à l'entrée de son espace de vie. Vous pouvez y déposer les affaires personnelles de votre enfant. Ces casiers sont également accessibles par l'intérieur de l'espace de vie ; les puéricultrices y ont donc accès facilement. C'est aussi par l'intermédiaire de ce petit casier que les courriers concernant la vie sur l'île peuvent vous être transmis. N'hésitez donc pas à y jeter un petit coup d'œil régulièrement !

Les retours par rapport à la journée de votre petit pirate peuvent se faire oralement par le membre de l'équipage présent au moment du départ ou via un cahier de relais sur demande du parent. La puéricultrice qui est présente en fin de journée n'est peut-être plus celle qui a accueilli votre petit pirate le matin. Mais tout est mis en œuvre pour garantir un relais optimal. Il est possible que toutes vos questions ne trouvent pas réponse immédiatement, mais tous les membres de l'équipage mettront tout en œuvre pour revenir vers vous dans les plus brefs délais.







Comme explicité ci-dessus, les 7 doubles espaces de vie ferment à des heures différentes. À partir de 18h30, une seule section reste ouverte : soit l'espace de vie jaune du rez-de-chaussée, soit celui du 1<sup>er</sup> étage. Si le lieu du dernier rassemblement devait changer, vous trouverez à chaque fois l'information du lieu et de l'heure du rassemblement sur la sonnette à l'entrée du navire.

## Ses moments de jeux et d'échanges avec le groupe

Chaque double espace de vie dispose de **grandes baies vitrées** garantissant un espace de jeu lumineux tout au long de la journée.

Les locaux ont été conçus pour l'accueil des enfants en verticalité. Ceux-ci ont donc été pensés et aménagés en terme d'espace et de matériel en vue d'accompagner l'enfant dans les différentes étapes de son développement. Des parcs garantissent la sécurité des bébés pirates et permettent dès lors aux plus grands d'évoluer sur le navire en toute liberté.



Les enfants disposent de matériel leur permettant de trouver et de donner du sens à leurs besoins en

fonction de leur âge en toute liberté de mouvement et en toute autonomie. Des tapis jonchent le sol et permettent aux enfants de mener leurs activités en sécurité. Nous vous demanderons donc de prévoir des vêtements amples et souples pour permettre à votre petit pirate de vivre ces expériences en toute aisance et tranquillité.

Les membres de l'équipage sont attentifs à proposer du matériel qui permet aux petits pirates de développer leur créativité. Vous pourrez aussi constater que les vitres du navire sont ornées de diverses décorations. Ces décorations sont tantôt les chefs-d'œuvre des petits pirates, tantôt ceux des membres de l'équipage. Découverte musicale, chants, et autres comptines font aussi partie du quotidien sur l'île.

Au sein de nos milieux d'accueil, nous proposons aussi du matériel de la vie de tous les jours aux enfants, notamment du matériel informel, de récupération. Ce type de matériel offre à l'enfant une multitude d'expérimentations car ses fonctions ne sont pas prédéfinies par l'adulte. Les équipes mettent à la disposition des enfants des boîtes, des ustensiles de cuisine, des contenants divers que l'on peut retrouver chez soi et qui ne présentent aucun danger puisque, une fois que les enfants ont joué et s'il est détérioré, il sera remplacé.

En fonction des besoins et des envies des enfants, les espaces bibliothèque et psychomotricité sont aussi disponibles au rez-de-chaussée. Les espaces extérieurs sont également l'occasion de se retrouver entre groupes pour partager des bons moments ensemble.

## Le sommeil des petits pirates

Les espaces de repos sont intégrés aux espaces de vie durant les premiers moments de familiarisation de l'enfant sur le navire, pour les plus petits pirates et pour ceux qui en ressentent le besoin. Cette organisation permet aux professionnels d'être au plus proche et d'avoir une attention constante sur le sommeil des enfants accueillis.

Sur le navire, chaque double espace de vie bénéficie d'un dortoir vitré qui est attenant à l'espace de vie et ayant été aménagé en vue de respecter le sommeil de chaque petit pirate.

Les professionnels veillent à respecter les besoins de chaque enfant accueillis (rythme, habitudes, mise à disposition des doudous ou autre objets transitionnels, ...). Ainsi, ceux qui ne souhaitent pas dormir peuvent bénéficier d'un espace leur permettant de continuer à mener leur activité dans le respect de chacun.

Chaque lit est individualisé et nommé en vue de garantir un repère stable pour les enfants.

## Les repas sur l'île

Dans tous les groupes, les espaces repas sont intégrés au sein même de l'espace de vie. Le mobilier, tables et petites chaises, est adapté à l'âge des enfants accueillis.

Chez les tout-petits, les moments de repas sont des moments privilégiés qui sont individualisés.

Chez les plus grands, les moments de repas sont organisés sous le signe de la convivialité et sont ritualisés. Les enfants mangent par petits groupes sur des petites tables séparées qui sont réparties au sein de l'espace de vie. Les enfants acquièrent petit à petit l'autonomie qui leur permet de devenir acteurs de ce moment (rangement des bavoirs, des gobelets, ...). L'adulte encourage et soutient les enfants qui ont besoin d'aide. Néanmoins, l'adulte est attentif à laisser l'enfant découvrir par lui-même les différentes textures des aliments de son assiette. Ce sont les enfants qui choisissent leur place à table.







## Les moments de soins

Le moment de change est un moment privilégié entre la puéricultrice et l'enfant. Les actes qui sont posés lui sont expliqués et l'enfant est amené à participer activement à son change (autonomie).

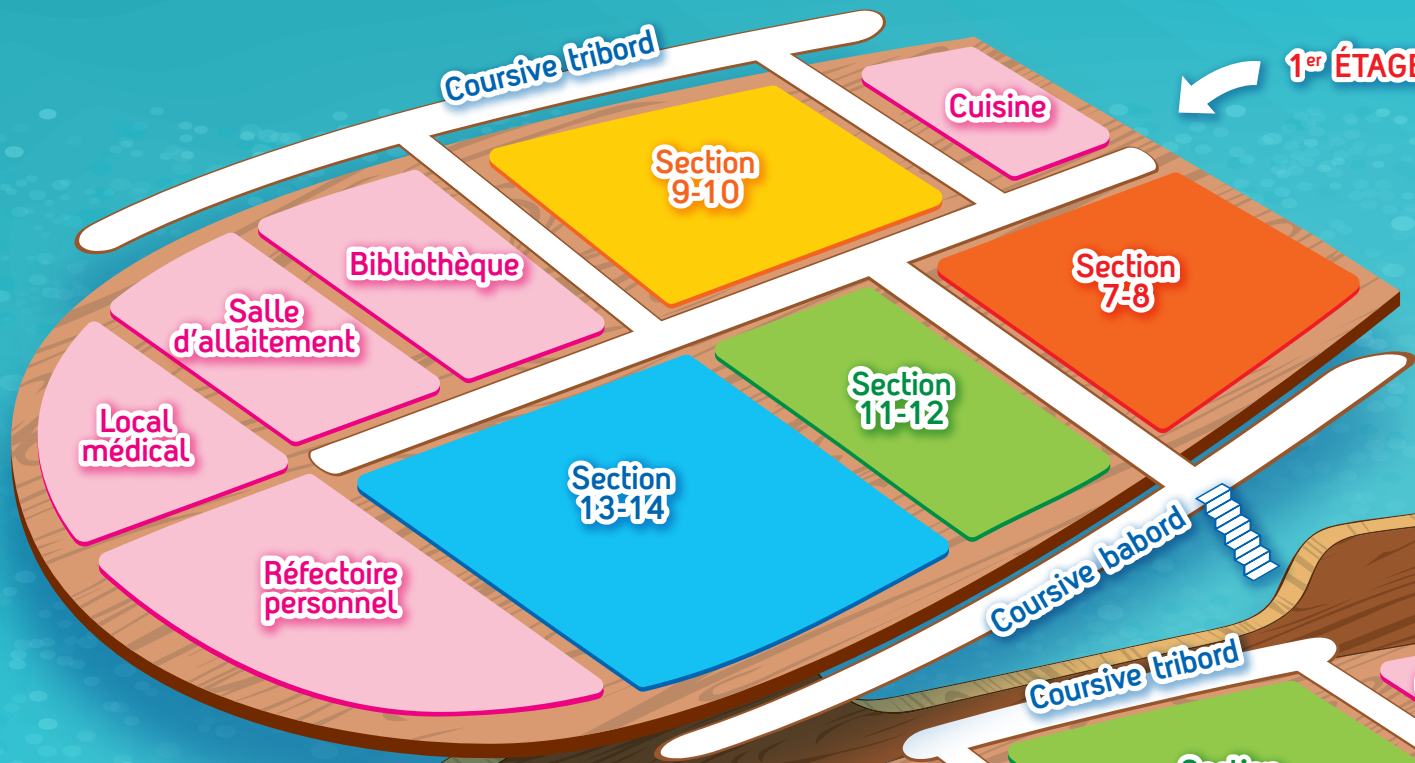
Sur le navire, l'espace soins occupe une position centrale au sein des doubles unités de vie. L'accès est en effet possible depuis chacune des doubles sections. Celui-ci est vitré et ouvert sur le côté afin de garantir les contacts visuels et auditifs avec le reste du groupe. Des petites barrières viennent protéger l'accès.

Dans chaque espace soins, des petites toilettes et des petits éviers ont été aménagés et sont adaptés aux enfants. Des escaliers sont intégrés aux espaces change permettant aux petits pirates d'y accéder par eux-mêmes et d'ainsi favoriser leur autonomie.

Dans tous les espaces de vie, chaque petit pirate possède son casier interne à la section avec ses propres produits de soins.

## Pyjama et rafraichissements?





1<sup>er</sup> ÉTAGE

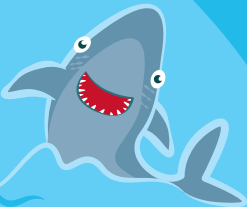
REZ-DE-CHAUSSEE



CAPITAINERIE

QUAI D'EMBARQUEMENT  
Accès au navire

JARDIN



### Médical :

Le carnet ONE accompagne le petit moussaillon.

4 examens médicaux sont obligatoires : à l'entrée, 9 mois, 18 mois et la sortie.  
N'oubliez pas de toujours justifier l'absence du moussaillon par un certificat médical ou une déclaration sur l'honneur (3 par trimestre)



### Alimentation :

Le petit moussaillon pourra apporter sa boîte de lait en poudre ou le lait de maman  
Par la suite, la crèche proposera des repas équilibrés (en popote, mixé ou morceaux selon l'âge de l'enfant)



### Projet pédagogique :

Le Libre Mouvement et le respect du rythme de l'enfant



### Participation financière parentale :

Calculée sur base des revenus du ménage et selon les barèmes de l'ONE.  
Nous venons ajouter à cela un forfait langes de 2€ (journée complète) et 1,20€ (demi-journée)



### Heures d'ouverture :

Du lundi au vendredi de 6h30-20h30

Fermeture les week-ends et jours fériés



### Activités :

2 salles de psychomotricité  
1 bibliothèque  
1 jardin pour sortir en tout temps  
Et un tas de bricolages

Périodes de familiarisation de l'enfant avant son entrée à la crèche

