

PET-CT

PET : Tomographie par Emissions de Positrons.

Le PET permet d'investiguer le métabolisme des tissus après l'injection d'une faible dose de glucose radioactif (18FDG).

Les radiations émises sont alors captées par différents détecteurs et les images sont reconstruites sur un écran. Le PET est couplé à un CT (Computed Tomography = Scanner) «low dose» qui permet de mieux déterminer la localisation anatomique des tissus présentant une anomalie métabolique.

Le couplage du PET et du CT en un seul examen apporte un gain de temps et un confort appréciable pour le patient.



Informations pratiques

Votre heure de rendez-vous est susceptible d'être modifiée. Elle vous sera communiquée par téléphone 2 jours avant votre examen.



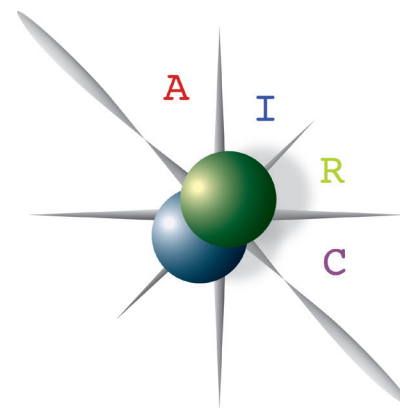
Veillez nous signaler :

- ➔ Si vous êtes enceinte ou susceptible de l'être.
- ➔ Si vous avez un retard de règles.
- ➔ Si vous allaitez.

Accès route

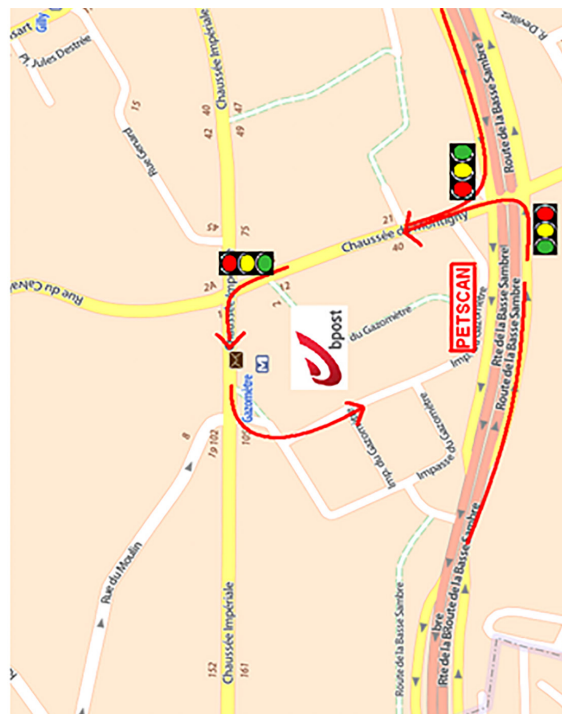
- ➔ A partir de la route de la Basse Sambre (N90).
- ➔ Sortie Montignies-sur-Sambre - Châtelet - Gilly (à l'avion blanc).
- ➔ Allez jusqu'au feu de la chaussée Impériale (anciennement chaussée de Charleroi).
- ➔ A ce feu, tournez à gauche puis première à gauche, entrez dans le Parc d'activité HÉRACLÈS.
- ➔ Continuez tout droit jusqu'au fond.

le PET Scan (centre Lucien Raynal) se trouve sur votre gauche.



Accès métro

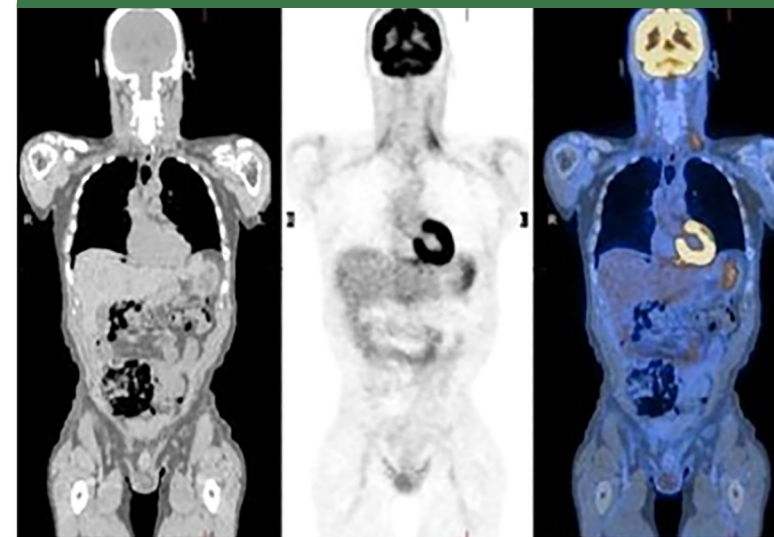
Station GAZOMÈTRE-Ligne 54



COM_173 (11/07/17)

PET-CT

Brochure d'information



A.I.R.C.

Centre Lucien Raynal
Chaussée Impériale 93 | 6060 Gilly
(anciennement Chaussée de Charleroi)

071 41 23 55

Préparation

- Vous devez être à jeun 6h avant l'examen.
- Vous pouvez uniquement boire de l'eau.
- Un à deux jours avant l'examen, vous serez contacté (veillez donc à être joignable) afin de voir si certains médicaments ne peuvent pas être pris (entre autre, le Metformax ou Glucophage doit être arrêté 48h avant).
- Si vous êtes diabétique sous insuline, des directives précises vous seront données car la qualité de l'examen en dépend.
- Venez avec votre demande d'examen, votre carte d'identité, 3 vignettes de mutuelle et la liste de vos médicaments.
- Ne portez pas d'objets métalliques car ils devront être ôtés avant l'examen.

Déroulement

- Présentez-vous à l'heure. **Prévenez-nous dès que possible en cas de retard ou d'empêchement.**
- Vous serez pris en charge afin de remplir un dossier qui sera complété par le médecin.
- Vous serez installé dans un fauteuil-lit et on vous placera une perfusion qui servira à l'injection du produit.
- Un contrôle de la glycémie (taux de sucre sanguin) sera fait avant l'injection.
- L'injection est indolore et sans effet secondaire.
- Une fois le produit (18FDG) injecté, vous devrez patienter 1 heure afin que celui-ci se fixe dans votre corps.
- Ensuite, avant d'être installé sur la table d'examen, la perfusion sera ôtée et vous passerez aux toilettes afin de bien vider la vessie.

- Vous serez alors allongé sur le dos, les bras le long du corps ou derrière la tête.
- Il vous sera demandé de ne pas bouger pendant l'acquisition des images qui dure entre 15 et 45 minutes en fonction du type d'examen demandé.
- Nous restons en contact avec vous par le biais d'un système de micro et de caméra.
- L'examen n'est pas bruyant et vous n'êtes pas totalement enfermé.
- L'examen terminé, un café et une collation vous attendent.

Règles de radioprotection à respecter!

- Merci de rester dans votre fauteuil et de ne pas circuler dans les couloirs durant le temps de préparation à l'examen.
- Pour des raisons de radioprotection, le personnel limitera les contacts rapprochés et prolongés avec vous.

Durée de l'examen

Selon le type d'examen et l'heure de rendez-vous, il faut compter entre 2h30 et 3h pour la réalisation de l'ensemble de l'examen.

Vous serez informé de l'heure de fin d'examen au moment de votre arrivée.

Précautions à prendre lors du retour à la maison

Après l'examen, vous restez faiblement radioactif, c'est pourquoi nous vous conseillons pendant le reste de la journée :

- D'éviter les lieux publics.
- D'éviter tout contact rapproché et prolongé avec les femmes enceintes et les enfants en bas-âge (< 6 ans).
- De boire beaucoup d'eau pour favoriser l'élimination du produit résiduel par les urines.
- De tirer la chasse d'eau et de vous laver les mains après chaque passage aux toilettes.

Le lendemain matin, vous pourrez reprendre une vie normale.

Les résultats

Les conclusions et les images seront envoyées au médecin prescripteur endéans les 2 à 3 jours ouvrables.

Les effets secondaires

- Aucune réaction n'est provoquée suite à l'injection.
- L'examen est indolore.

**Si vous avez des questions, n'hésitez pas à nous contacter
du lundi au vendredi de 7h à 15h au 071 41 23 55**